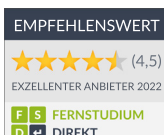




MASTER

## Wirtschaftsingenieurwesen

Master of Science (M.Sc.) oder  
Master of Engineering (M.Eng.)



### Mein Fernstudium an der HFH

- | Meine Zeit und mein Pensum teile ich mir selber ein.
- | Die HFH betreut mich persönlich, vor Ort und online.
- | Mein Bachelorabschluss befähigt mich zum Masterstudium.
- | Mein akademischer Abschluss bringt mich beruflich weiter.
- | Hier kann ich mich für verantwortungsvolle Fach- und Führungsaufgaben qualifizieren.
- | Hier kann ich auf langjährige Erfahrung bauen.

### Ein HFH-Fernstudium passt sich Ihrem Leben an

Das Fernstudium an der HFH · Hamburger Fern-Hochschule unterstützt optimal die Vereinbarkeit von persönlicher Qualifikation, Berufstätigkeit und familiären Verpflichtungen. Im HFH-Fernstudienkonzept stehen Flexibilität, Individualität und Vereinbarkeit im Zentrum: Sie können Ihr Studium an Ihren eigenen Erfordernissen ausrichten und entscheiden selbst, wann, wo und in welcher Geschwindigkeit Sie studieren.

Der Qualität der Lehre kommt an der staatlich anerkannten HFH ein großes Gewicht zu: Alle Studiengänge sind akkreditiert und die HFH-Studienbriefe als zentrales Lehrmedium werden von qualifizierten Hochschullehrenden sowie ausgewiesenen Expert:innen ihres Fachs verfasst. Die Präsenzveranstaltungen in den HFH-Studienzentren sowie digitale Formate unterstützen Sie beim Selbststudium: Lehrende aus Wissenschaft und Praxis vertiefen die Lehrinhalte des Curriculums und stehen den Studierenden beratend zur Seite.

### Was wir Ihnen bieten

- | Staatlich anerkannte Abschlüsse: Bachelor und Master
- | Flexible Lehre: mit Studienbriefen und online
- | Unterstützende Lehrveranstaltungen: in Studienzentren und virtuell
- | Erfahrene Dozierende: aus Wissenschaft und Praxis
- | Betreuung und Beratung: persönlich in allen Phasen
- | Praxisnähe: anwendbares Wissen für Ihren Beruf
- | Methodenwissen: starke wissenschaftliche Basis
- | Erfolgskontrolle: erprobtes System zur Selbstüberprüfung
- | Sicherheit: durch über 20 Jahre Fernstudium-Erfahrung
- | Hohe Bekanntheit: Ein HFH-Abschluss ist bei Arbeitgeberinnen und Arbeitgebern geschätzt



**Professor Dr. Ronald Deckert**  
Dekan Fachbereich Technik  
und Studiengangsleiter  
Wirtschaftsingenieurwesen

### Liebe Interessentin, lieber Interessent,

das **Masterstudium in Wirtschaftsingenieurwesen an der HFH · Hamburger Fern-Hochschule** bietet Ihnen, kombiniert mit Ihrer Berufserfahrung, hervorragende Grundlagen für hoch qualifizierte, herausfordernde Fach- und Führungsaufgaben. Mit Ihrem Abschluss Master of Science (M.Sc.) – oder unter bestimmten Voraussetzungen alternativ: Master of Engineering (M.Eng.) – setzen Sie sich nicht nur bei Bewerbungen positiv gegenüber Bachelorabsolventinnen und Bachelorabsolventen ab, sondern überzeugen dort, wo beispielsweise Problemlösungsfähigkeiten und kritisches Denken über wirtschaftswissenschaftliche und technische Disziplinen hinweg gefragt sind. Diese und weitere im Masterstudium Wirtschaftsingenieurwesen geförderte Fähigkeiten sind für komplexe Problemstellungen gerade in einer Zeit „großer gesellschaftlicher Herausforderungen“ (Wissenschaftsrat, 2015) unabdingbar. Ihre Kompetenzen zur Wahrnehmung von Management- und Führungspositionen bilden Sie hier gemeinsam mit Ihren Kommilitoninnen und Kommilitonen in vielfältiger Studierendenschaft über Disziplinen hinweg aus.

Je nach Ihren persönlichen Voraussetzungen ist das Studium in Varianten mit 60, 90 und 120 ECTS Credit Points möglich, die einen gemeinsamen Kern an **praxis- und zukunftsorientierten Inhalten** wie Strategisches Management, Business Planning, Technologie-, Innovations- und Entwicklungsmanagement, Robotik sowie Werkstoffe aufweisen. Sie bereiten sich mit diesem Curriculum insbesondere auf wirtschaftlich-technische Herausforderungen, wie etwa die zunehmende Digitalisierung und Industrie 4.0, vor und befassen sich auch mit Kreativität und Internationalem Projektmanagement. Mit den bei 90 und 120 Credit Points integrierten Wahlmöglichkeiten schärfen Sie Ihr Profil. Hinzu kommt die Masterthesis, für die Sie ein Thema festlegen, das dann vom Fachbereich Technik freizugeben ist.

Mit Ihrer Entscheidung zum Studium an der HFH wählen Sie **eine der größten privaten Hochschulen Deutschlands** – mit rund 13.000 Studierenden, einem hochwertigen Bildungsangebot und mit einem Studienkonzept, das sich vor allem an Menschen in Beruf oder Ausbildung richtet und auf **hohe Qualität, Praxisnähe und Flexibilität** sowie **exzellenten Service** und somit auf **Machbarkeit** während des gesamten Studiums setzt.

Wir würden uns freuen, Sie an unseren Hochschulen begrüßen zu dürfen.

Ihr Professor  
Dr. Ronald Deckert

### BACHELOR

- | **Berufspädagogik für Gesundheits- und Sozialberufe** (B.A.)
- | **Betriebswirtschaft** (B.A.)
- | **Digital Engineering** (B.Eng.)/(B.Sc.)
- | **Gesundheits- und Sozialmanagement** (B.A.)
- | **Maschinenbau** (B.Eng.)
- | **Mechatronik** (B.Eng.)
- | **Pflegemanagement** (B.A.)
- | **Psychologie** (B.Sc.)
- | **Soziale Arbeit** (B.A.)
- | **Therapie- und Pflegewissenschaften** (B.Sc.)
- | **Wirtschaftsingenieurwesen** (B.Sc.)/(B.Eng.)
- | **Wirtschaftsinformatik** (B.Sc.)
- | **Wirtschaftspsychologie** (B.Sc.)
- | **Wirtschaftsrecht online** (LL.B.)

### MASTER

- | **Berufspädagogik** (M.A.)
- | **Betriebswirtschaft** (M.A.)/(M.Sc.)
- | **General Management** (MBA)
- | **Management im Gesundheitswesen** (M.A.)
- | **Maschinenbau** (M.Eng.)
- | **Psychologie** (M.Sc.)
- | **Wirtschaftsingenieurwesen** (M.Sc.)/(M.Eng.)
- | **Wirtschaftspsychologie** (M.Sc.)
- | **Wirtschaftsrecht online** (LL.M.)

### AKADEMISCHE WEITERBILDUNG

- | **Module als Zertifikatsstudium**

### Inhalt

- 06 Kreatives Problemlösen über Grenzen hinweg mit dem Masterstudiengang Wirtschaftsingenieurwesen
- 08 Der Masterstudiengang Wirtschaftsingenieurwesen
- 20 Ihr Weg zum HFH-Studium
- 22 Das HFH-Fernstudienkonzept
- 26 Die HFH kompakt – weil ein Fernstudium den Weg ebnet
- 28 In den HFH-Fachbereichen Technik sowie Wirtschaft und Recht sind Sie interdisziplinär bestens aufgehoben
- 29 Die Entscheidung für das Fernstudium
- 30 Checkliste für die Immatrikulation

Hier können Sie unser digital online verfügbares Einführungsheft zum Masterstudiengang Wirtschaftsingenieurwesen als QR-Code oder bit.ly-Link abrufen:



<http://bit.ly/2wZWKJM>

## 5 gute Gründe für ein Studium an der HFH!

- 1 Hohe Flexibilität für ein Studium neben Beruf oder Familie
- 2 Persönliche Betreuung während des gesamten Studiums
- 3 Qualitativ hochwertige Lehrmaterialien und Präsenzlehre
- 4 Über 20 Jahre Erfahrung im berufsbegleitenden Studieren
- 5 Staatlich anerkannte Hochschulabschlüsse im Fernstudium

# Kreatives Problemlösen über Grenzen hinweg mit dem Masterstudiengang Wirtschaftsingenieurwesen

Der Masterstudiengang Wirtschaftsingenieurwesen richtet sich an Absolventinnen und Absolventen eines Erststudiums in Wirtschaftsingenieurwesen oder mit ingenieurwissenschaftlicher, naturwissenschaftlich-technischer oder wirtschaftswissenschaftlicher Ausrichtung. Ob direkt im Anschluss an das Erststudium oder nach einer Phase der Berufstätigkeit: Der Studiengang bietet Studieninteressierten die Möglichkeit, ihr fachliches und überfachliches Profil zu schärfen und ihr disziplinübergreifendes Denken weiterzuentwickeln. Das im Studium erworbene Wissen können Sie dank des anwendungsorientierten Studienkonzepts unmittelbar in Ihre berufliche Praxis umsetzen.

## Berufliche Perspektiven

„Das Studium des Wirtschaftsingenieurwesens bietet beste Voraussetzungen für die vielfältigen Aufgaben in Unternehmen. Die Fähigkeit [...] bereichsübergreifend Problemlösungen erarbeiten zu können, prädestiniert [...] als Führungskraft für ein integriertes Management. [...] Trotz stark ansteigender Absolventenzahlen in den letzten Jahren und Jahrzehnten ist eine Sättigung am Arbeitsmarkt bisher nicht erkennbar“, heißt es bei Baumgarten et al. (2015: 64) in ihrer einschlägigen Studie „Wirtschaftsingenieurwesen in Ausbildung und Praxis“, die vom Verband Deutscher Wirtschaftsingenieure herausgegeben wird. Der Nachfrage am Arbeitsmarkt folgend hat sich das Wirtschaftsingenieurwesen in den vergangenen 25 Jahren zu einem der stärksten Studiengangsangebote in Deutschland entwickelt (vgl. Abbildung 1):

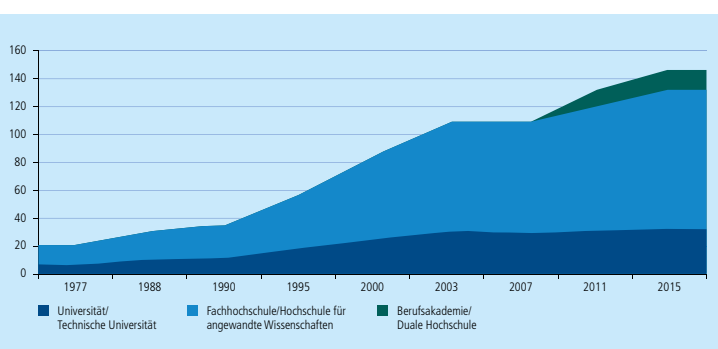
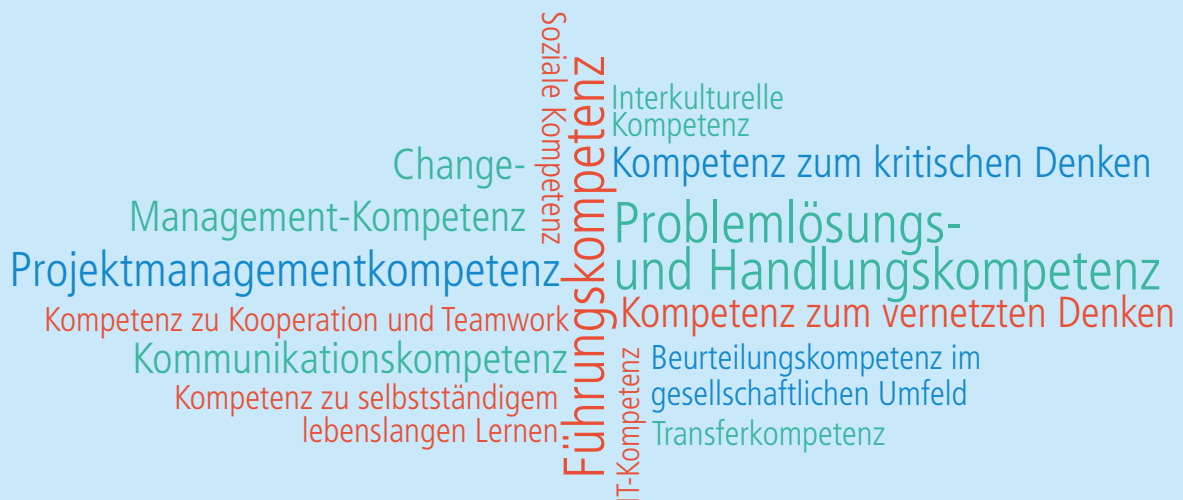


Abbildung 1: Studienangebote Wirtschaftsingenieurwesen nach Hochschultypen im Zeitverlauf (Quelle: Baumgarten et al. 2015: 15) Die Anzahl der Studienanfänger in Wirtschaftsingenieurwesen hält sich in Deutschland im Zeitraum nach dem Jahre 2015 bis zum Jahr 2018 annähernd konstant (Baumgarten et al. 2019).

Ein **berufsbegleitendes Fernstudium zum Master in Wirtschaftsingenieurwesen mit der Möglichkeit zur Teilnahme an Präsenzveranstaltungen in einem Studienzentrum – wie Sie es an der HFH · Hamburger Fern-Hochschule vorfinden – bereitet Sie in ganz besonderer Weise auf Ihre beruflichen Perspektiven vor:** Sie entscheiden sich nicht nur für ein qualitativ hochwertiges Studium. Mit Ihrem Studium an der HFH, parallel zu anderen persönlichen und beruflichen Verpflichtungen, stellen Sie in besonderer Weise Ihre Zielorientierung und Organisationsfähigkeit unter Beweis. In der heutigen Zeit wissen dies viele Personalverantwortliche sehr zu schätzen. Ihnen wird daher mit einem Studium an der HFH und mit der besonderen inhaltlichen Ausrichtung des Masterstudiums Wirtschaftsingenieurwesen eine wertvolle Ausbildung zuteil, mit der Sie sich konsequent auf die Herausforderungen der Zukunft – verbunden beispielsweise mit Digitalisierung/Industrie 4.0, Start-up/Innovation oder Nachhaltigkeit/Klimawandel (Baumgarten et al. 2015: 68, Baumgarten et al. 2019: 49) – vorbereiten.

Der Masterstudiengang Wirtschaftsingenieurwesen macht Sie fit für Führungsaufgaben. Denn durch die erlangten fachlichen und überfachlichen Kompetenzen – kombiniert mit Ihrer Berufserfahrung – sind Sie bestens qualifiziert für anspruchsvolle Aufgaben im Management von großen und mittelständischen Unternehmen sowie für spezialisierte Tätigkeiten in bestimmten betriebswirtschaftlichen und/oder technischen Anwendungsfeldern. Eine Grundlage für die Konzeption und Ausgestaltung des Masterstudiengangs Wirtschaftsingenieurwesen sind für einen Qualifikationsrahmen Wirtschaftsingenieurwesen bedeutsame Kompetenzen, die in folgender Abbildung dargestellt sind:<sup>1</sup>



Für viele Führungspositionen und für bestimmte Berufswege in Forschung und Lehre ist der Abschluss eines Masterstudiums sogar unerlässlich. Als Einstiegs- bzw. Zielpositionen in einer sich heute dynamisch entwickelnden Arbeitswelt können gelten:

- | Übernahme verantwortlicher **Fach- und Führungspositionen im Technologie-, Innovations- und Entwicklungsmanagement, in angrenzenden Bereichen sowie generell in Tätigkeitsfeldern im wirtschaftlichen und/oder im technologischen/technischen Kontext**, für die vor allem auch Kompetenzen wie beispielsweise Problemlösungs- und Handlungskompetenz, sowie vernetztes und kritisches Denken erforderlich sind,
- | Übernahme **interner Beratungsleistungen** (z. B. in einer Stabsfunktion), etwa im Rahmen der Beratung der Unternehmensleitung oder operativer Einheiten einer Organisation, und zugehöriger Projektleitungsfunktion, Übernahme von **Tätigkeiten in der Unternehmensberatung**, beispielsweise zur Analyse und Bewertung komplexer Problemstellungen im Zuge der Entwicklung und Umsetzung von Unternehmensstrategie und zugehöriger Projektleitungsfunktion,
- | **Übernahme weiterer verantwortlicher Fach- und Führungsfunktionen** in einem Tätigkeitsfeld verbunden mit den wirtschaftlich und/oder technisch

ausgeprägten Studieninhalten im Studiengang, wobei hier auf der Seite der Technik, neben dem Modul Werkstoffe, das Modul Robotik und Mechatronische Systeme hervorzuheben ist, das von der **Schnittstelle von Maschinenbau, Elektrotechnik und Informationstechnik** aus auf die **Verantwortung für und die Mitwirkung an interdisziplinären Forschungs- und Entwicklungsvorhaben** vorbereitet.

- | Je nach Interesse und Möglichkeit können Sie **zusätzlich die Wahlpflichtmodule nutzen, um bestimmte berufliche Ziele beispielsweise in Richtung Personal/Human Resources Management oder Controlling** zu unterstützen. Ihr Wissen und Ihre Kompetenzen können darüber hinaus im **Produktmanagement, Business Development, strategischen Outsourcing** und in **Vorstandsstäben** sowie in der **Geschäftsführung** gefragt sein.
- | Mit dem Masterabschluss können Sie in den **höheren Dienst** eintreten. Gerade Absolventinnen und Absolventen von Fachhochschulen haben somit die Möglichkeit, nach ihrem Masterstudium eine höhere Beamtenlaufbahn einzuschlagen, die ihnen ansonsten verwehrt geblieben wäre.
- | Einem Beschluss der Kultusministerkonferenz vom Frühjahr 2000 zufolge **berechtigt der Masterabschluss** zudem grundsätzlich **zur Promotion**.

<sup>1</sup> Die Größe der Buchstaben steht für die Bedeutung der jeweiligen Kompetenzen für das Masterstudium in Wirtschaftsingenieurwesen aus Sicht von Bachelorstudierenden der HFH · Hamburger Fern-Hochschule, die hierzu befragt wurden und dabei jeweils fünf der angegebenen Kompetenzen auswählen durften (Deckert, Günther 2018). Dieser Auswertung liegen 475 Bewertungen von Bachelorstudierenden zu Grunde.

# Der Masterstudiengang Wirtschaftsingenieurwesen

Die Regelstudienzeit des Masterstudiengangs Wirtschaftsingenieurwesen an der HFH beträgt je nach Variante mit 60, 90 oder 120 ECTS Credit Points, im Teilzeitstudium drei, vier oder fünf Semester. Die Anfertigung der Masterthesis ist hier integriert. Bei erfolgreichem Abschluss des Studiums wird Ihnen der akademische Grad Master of Science (M.Sc.) – und unter bestimmten Voraussetzungen alternativ der akademische Grad Master of Engineering (M.Eng.) – verliehen.

Inhaltlich gliedert sich der Masterstudiengang Wirtschaftsingenieurwesen je nach Variante mit **60 ECTS Credit Points**, **90 ECTS Credit Points (Studiengangprofil Technik)**, **90 ECTS Credit Points (Studiengangprofil Wirtschaft)** und **120 ECTS Credit Points** in 5, 9, 10 oder 13 Pflichtmodule und die Masterthesis. Zwei dieser Pflichtmodule bei 90 und 120 ECTS Credit Points sind

Wahlpflichtmodule, in denen Sie nach Ihren persönlichen Interessen wählen können. Die Inhalte des Studiengangs sind als geschlossenes Konzept aufgebaut, in dem alle Varianten auf einem einheitlichen Kern an Modulen aufsetzen. Es werden technisch-mathematische und betriebswirtschaftliche Kenntnisse auf dem Niveau eines Bachelorstudiums vorausgesetzt.

## Der Masterstudiengang Wirtschaftsingenieurwesen mit 60 ECTS Credit Points

Der Masterstudiengang Wirtschaftsingenieurwesen gliedert sich bei 60 ECTS Credit Points wie folgt auf:

Im **Bereich Wirtschaft** ist das **Modul Strategisches Management** im ersten Semester für den Studiengang prägend. Das Modul orientiert sich an einer heterogenen Studierendengruppe und befasst sich zunächst mit den Grundlagen von Unternehmensführung und Management, Managementkompetenzen und -rollen sowie mit strategischer Unternehmensführung und strategischen Steuerungsgrößen. Der strategische Managementprozess erfährt Darstellung und vertiefende Diskussion bezüglich Analyse und Prognose sowie Strategieentwicklung und -umsetzung. Das Modul schließt mit der Bearbeitung einer Fallstudie inklusive Präsentation und Diskussion

als Prüfungsleistung ab. Es integriert Fachkompetenzen, personale Kompetenzen, Methodenkompetenzen sowie Handlungskompetenzen (Vorbereitung strategischer Entscheidungen, Befähigung zur Herausarbeitung und Bewertung von Potenzialen und Herausforderungen sowie Erfassung, Systematisierung und Bewältigung von Komplexität im strategischen Management). Im Rahmen des Moduls **Business Planning** arbeiten Sie anhand einer Fallstudie eine Geschäftsidee (Business Plan) auf der Grundlage englischsprachiger Unterlagen schriftlich aus. Die Strukturierung und Planung komplexer wirtschaftlicher Zusammenhänge in Fallstudien- und Gruppenarbeit zielt auf den Ausbau von Fachkompetenzen, personale Kompetenzen, Methodenkompetenzen und letztendlich auf Handlungskompetenzen ab.

Im **Bereich Technik** befasst sich das **Modul Robotik und Mechatronische Systeme** mit Robotersystemen und mit Antrieben der Mechatronik. Anhand von Robotersystemen lernen Sie die Teilgebiete Informatik, Elektronik und Mechatronik kennen und beschäftigen sich mit den Bedeutungszusammenhängen und Grundlagen zu Planung (insbesondere der Planungskomponente eines Robotersystems, Bahnplanungsalgorithmen) sowie Steuerung und Regelung in technischen Zusammenhängen. An der Nahtstelle zu Ingenieurwissenschaften, Informatik und Künstlicher Intelligenz angesiedelt, kann die Robotik den

Bereich Wirtschaft 12 CP	Bereich TIE 10 CP	Bereich Technik 14 CP
<b>Module:</b> Strategisches Management (5) Business Planning (7)	<b>Modul:</b> Technologie-, Innovations- und Entwicklungsmanagement (10)	<b>Module:</b> Robotik und Mechatronische Systeme (8) Werkstoffe (6)
<b>Masterthesis – 24 CP</b>		

Abbildung 2: Die Module im Masterstudiengang Wirtschaftsingenieurwesen im Umfang von 60 ECTS Credit Points

Menschen insbesondere bei anstrengenden, monotonen, präzisionsbedürftigen und gefährlichen Aufgaben unterstützen. Im Bereich Antriebe der Mechatronik erlernen Sie die funktionelle Integration von Komponenten bzw. Teilsystemen aus den Bereichen des Maschinenbaus, der Elektrotechnik und der Informationstechnik anhand von Antrieben kennen.



Der **Bereich TIE** umfasst das mit der Abkürzung TIE angesprochene **Modul Technologie-, Innovations- und Entwicklungsmanagement**. Dieses Modul spiegelt ein den Studiengang prägendes Integrationsfach wider und umfasst Inhalte zu Wissensgesellschaft und Trends in Wirtschaft und Arbeit, Technologiemanagement, Innovationsmanagement, Kreativität, Prozessmanagement in der Entwicklung und zu internationalem Projektmanagement. Hier besteht insbesondere Raum für die Auseinandersetzung auch mit aktuellen Entwicklungen beispielsweise zu Digitalisierung/Industrie 4.0, Start-up/

Innovation und Nachhaltigkeit oder auch zu anderen jeweils aktuellen Themenstellungen. Als Prüfungsleistungen sind eine eigene Fallstudie zu entwickeln (inklusive Präsentation und Diskussion) sowie eine Klausur zu schreiben. Die eigenständige Entwicklung einer Fallstudie ist eine Besonderheit in Ihrem Studium, mit der Sie sich positiv abheben können.

Das **Modul Werkstoffe** beinhaltet Werkstoffdesign und industrielle Prozesse in der Werkstofftechnik, wobei ersteres insbesondere Vorgehen und Kriterien zur strukturierten Werkstoffauswahl, hoch- und höherfeste Stahlsorten, Eisengusslegierungen, Hochleistungsmetalle und rostfreie Edelstähle und zweiteres insbesondere Strategien und Prozesse, Simultaneous Engineering, Parallelisierung, Integration und Standardisierung umfasst. Hierdurch wird der integrierten Betrachtung von Energieeffizienz, Sicherheit, Komfort sowie Verfügbarkeit von technischen Produkten zu akzeptablen Preisen Rechnung getragen. Das Modul schließt mit einer Klausurarbeit als Prüfungsleistung ab.

Mit der **Masterthesis** stellen Sie anhand eines selbst gewählten und seitens der HFH · Hamburger Fern-Hochschule durch die Studiengangsleitung genehmigten Themas Ihre Befähigung zu wissenschaftlicher Arbeit unter Beweis.

Der Masterstudiengang Wirtschaftsingenieurwesen stellt sich bei 60 ECTS Credit Points im Studienverlauf wie folgt dar (Änderungen im Ablauf sind möglich):

Studienmodule	1. Semester	2. Semester	3. Semester	Credit Points
Einführung in den Masterstudiengang Wirtschaftsingenieurwesen				0
Strategisches Management	KÜ			5
Business Planning	KÜ			7
Robotik und Mechatronische Systeme	KL	KL		8
Technologie-, Innovations- und Entwicklungsmanagement		KÜ, KL		10
Werkstoffe			KL	6
Masterthesis		MT	MT	24
<b>Credit Points insgesamt</b>				<b>60</b>

KL = Klausur,  
HA = Hausarbeit,  
KÜ = Komplexe Übung,  
L = Labor,  
MT = Masterthesis

Abbildung 3: Studienverlauf Masterstudiengang Wirtschaftsingenieurwesen im Umfang von 60 ECTS Credit Points, Änderungen vorbehalten

Die nachfolgenden Varianten des Masterstudiengangs Wirtschaftsingenieurwesen bauen auf dieser Variante auf. Für die bis hierher und nachfolgend beschriebenen

Inhalte der Module können im Laufe der Zeit und Ihres Studiums Anpassungen notwendig sein.

# Der Masterstudiengang Wirtschaftsingenieurwesen mit 90 ECTS Credit Points – Studiengangprofil Technik

Der Masterstudiengang Wirtschaftsingenieurwesen zeigt bei 90 ECTS Credit Points im Studiengangprofil Technik den folgenden Ablauf, für den im Vergleich zum Studiengang mit 60 ECTS Credit Points die Module Metho-

den und Verfahren, FEM und die Wahlpflichtmodule Wirtschaft und Technik hinzukommen (Änderungen im Ablauf sind möglich):

Studienmodule	1. Semester	2. Semester	3. Semester	4. Semester	Credit Points
Einführung in den Masterstudiengang Wirtschaftsingenieurwesen					0
Strategisches Management	KÜ				5
Business Planning	KÜ				7
Robotik und Mechatronische Systeme	KL	KL			8
+ Methoden und Verfahren	KL		KL		10
Technologie-, Innovations- und Entwicklungsmanagement		KÜ, KL			10
+ FEM		KL, KL	KÜ		10
Werkstoffe			KL		6
+ Wahlpflicht Technik			KL/L/KÜ		4
+ Wahlpflicht Wirtschaft	KÜ/HA/KL				6
Masterthesis				MT	24
<b>Credit Points insgesamt</b>					<b>90</b>

KL = Klausur, HA = Hausarbeit, KÜ = Komplexe Übung, L = Labor, MT = Masterthesis

Abbildung 4: Studienverlauf Masterstudiengang Wirtschaftsingenieurwesen mit 90 CPs, Studiengangprofil Technik, Änderungen vorbehalten

Die Module **Strategisches Management, Business Planning, Robotik und Mechatronische Systeme, Werkstoffe** und **Technologie-, Innovations- und Entwicklungsmanagement** werden identisch aus der Studiengangsvariante mit 60 CPs übernommen. (s. S. 8/9)

Hinzu kommen folgende Module: Das **Modul Methoden und Verfahren** setzt sich aus Teilen zu ausgewählten Kapiteln der Mathematik (Stochastik und Regression), digitaler Signalverarbeitung und statistischer Versuchsplanung zusammen. Es werden ausgewählte Kapitel der Mathematik vertieft und am Modell der linearen Regressionsanalyse in die stochastische Denkweise eingeführt. Sie erhalten einen Überblick über mathematische Methoden, die in der Signalverarbeitung verwendet werden. Anhand von Beispielen wird erläutert, wie diese Methoden aus der ursprünglich kontinuierlichen Signalverarbeitung auf die diskrete „digitale Signalverarbeitung“ umgesetzt worden sind. Abschließend wird konkret auf den Einzug der digitalen Rechenmethoden in ein aktu-

elles Anwendungs- und Forschungsgebiet, die digitale Bildverarbeitung, eingegangen. Weiterhin werden Sie in die Lage versetzt, Verfahren der Statistischen Versuchsplanung zur Analyse und Optimierung von Prozessen und Produkten anzuwenden. Anhand praktischer Beispiele lernen Sie diese Methoden für Entwicklungsprozesse von Komponenten, Systemen, Anlagen im Bereich des Maschinenbaus, der Kfz-Technik, der Mechatronik und der Elektronik anzuwenden.

Mit dem **Modul FEM** (Finite Elemente Methode) werden Sie in den Bereichen Ausgewählte Methoden der Finiten Elemente, FEM-Labor und Blechumformung mit FEM-Methoden an Simulationsmethoden der Finiten Elemente einschließlich der dazu notwendigen theoretischen Beschreibungs-, Durchführungs- und Bewertungsverfahren herangeführt. Das FEM-Labor schließt separat mit einer komplexen Übung ab. Mit den **Wahlpflichtmodulen in Technik und Wirtschaft** haben Sie in diesen beiden Richtungen jeweils Wahlmöglichkeiten je

nach persönlichen Präferenzen und individuellem Bedarf an Wissen, Fertigkeiten und Fähigkeiten, wobei hier Module zur Wahl stehen, die bereits in anderen Studiengängen an der HFH im Einsatz sind – vor allem in den Masterstudiengängen Betriebswirtschaft für Wirtschaft und Maschinenbau für Technik. Die konkreten Auswahl-

möglichkeiten sind von den aktuellen Belegungszahlen abhängig.

Mit der **Masterthesis** stellen Sie wiederum anhand eines selbst gewählten und seitens der HFH durch die Studiengangsleitung genehmigten Themas Ihre Befähigung zu wissenschaftlicher Arbeit unter Beweis.

## Der Masterstudiengang Wirtschaftsingenieurwesen mit 90 ECTS Credit Points – Studiengangsprofil Wirtschaft

Der Masterstudiengang Wirtschaftsingenieurwesen zeigt bei 90 ECTS Credit Points im Studiengangsprofil Wirtschaft den folgenden Ablauf, für den im Vergleich zum Studiengang mit 60 ECTS Credit Points die Module

Corporate Governance, Handels- und Gesellschaftsrecht, Intercultural Management und die Wahlpflichtmodule Wirtschaft und Technik hinzukommen (Änderungen im Ablauf sind möglich):

Studienmodule	1. Semester	2. Semester	3. Semester	4. Semester	Credit Points
Einführung in den Masterstudiengang Wirtschaftsingenieurwesen					0
Strategisches Management	KÜ				5
Business Planning	KÜ				7
+ Corporate Governance	KL				5
Robotik und Mechatronische Systeme	KL	KL			8
Technologie-, Innovations- und Entwicklungsmanagement		KÜ, KL			10
+ Handels- und Gesellschaftsrecht		KL			10
Werkstoffe			KL		6
+ Intercultural Management			KL		5
+ Wahlpflicht Technik			KL/L/KÜ		4
+ Wahlpflicht Wirtschaft		KÜ/HA/KL			6
Masterthesis				MT	24
<b>Credit Points insgesamt</b>					<b>90</b>

KL = Klausur,  
HA = Hausarbeit,  
KÜ = Komplexe Übung,  
L = Labor,  
MT = Masterthesis

Abbildung 5: Studienverlauf Masterstudiengang Wirtschaftsingenieurwesen mit 90 CPs, Studiengangsprofil Wirtschaft, Änderungen vorbehalten

Die Module **Strategisches Management, Business Planning, Robotik und Mechatronische Systeme, Werkstoffe** und **Technologie-, Innovations- und Entwicklungsmanagement** werden identisch aus der Studiengangsvariante mit 60 CPs übernommen. (s. S. 8/9)

Hinzu kommen folgende Module: Das **Modul Corporate Governance** vermittelt fundiertes Wissen über die Organisation der Leitungs- und Aufsichtsstrukturen im Unternehmen. Insbesondere werden die bei Publikums-kapitalgesellschaften bestehenden Anreizprobleme und Interessenkonflikte, die Möglichkeiten und Grenzen wertorientierter Vergütungssysteme sowie die einzelnen Corporate-Governance-Richtlinien und -Kodizes be-

handelt. Das **Modul Handels- und Gesellschaftsrecht** behandelt ausgewählte rechtliche Rahmenbedingungen für betriebswirtschaftliche Entscheidungen. Für die Zielgruppe des Studiengangs ist dieses Rechtsgebiet, das sich als äußerst komplex erweist und oftmals entgegenstehenden Interessen Rechnung tragen muss, von hoher Relevanz. Dabei soll neben den juristischen (theoretischen) Fragestellungen auch der Bezug zur Unternehmenspraxis hergestellt und mit betriebswirtschaftlicher Sichtweise verknüpft werden. Durch das **Modul Intercultural Management**, das in englischer Sprache gelehrt wird, sollen die Studierenden lernen, Situationen in einen interkulturellen Kontext einzuordnen und mit diesen zielführend umzugehen. Die interkulturelle Unternehmensführung,

## Zukunft gestalten

mit der damit verbundenen Gestaltung von Rollenverhalten, Kommunikations- und Teamstrukturen sowie Verhandlungstechniken, zählt zu den schwierigsten Aufgaben des Managements. Mit den **Wahlpflichtmodulen in Technik und Wirtschaft** haben Sie in diesen beiden Richtungen Wahlmöglichkeiten je nach persönlichen Präferenzen und individuellem Bedarf an Wissen, Fertigkeiten und Fähigkeiten, wobei hier Module zur Wahl stehen, die bereits in anderen Studiengängen an der HFH im Einsatz sind – vor allem in den Masterstudiengängen

Betriebswirtschaft für Wirtschaft und Maschinenbau für Technik. Die konkreten Auswahlmöglichkeiten sind von den aktuellen Belegungszahlen abhängig.

Mit der **Masterthesis** stellen Sie wiederum anhand eines selbst gewählten und seitens der HFH · Hamburger Fern-Hochschule durch die Studiengangsleitung genehmigten Themas Ihre Befähigung zu wissenschaftlicher Arbeit unter Beweis.

## Der Masterstudiengang Wirtschaftsingenieurwesen mit 120 ECTS Credit Points

Der Masterstudiengang Wirtschaftsingenieurwesen zeigt bei 120 ECTS Credit Points den folgenden Ablauf (Änderungen im Ablauf sind möglich), wobei hierin sämtliche Module aus den beiden zuvor vorgestellten Varianten

im Umfang von 90 ECTS Credit Points integriert sind. Zudem ist das Modul Technologie-, Innovations- und Entwicklungsmanagement (Vertiefung) zusätzlich enthalten.

Studienmodule	1. Semester	2. Semester	3. Semester	4. Semester	5. Semester	Credit Points
Einführung in den Masterstudiengang Wirtschaftsingenieurwesen						0
Strategisches Management	KÜ					5
Business Planning	KÜ					7
Robotik und Mechatronische Systeme	KL	KL				8
+ Corporate Governance	KL					5
Technologie-, Innovations- und Entwicklungsmanagement		KÜ, KL				10
+ FEM		KL, KL	KÜ			10
Werkstoffe			KL			6
+ Intercultural Management			KL			5
+ Methoden und Verfahren			KL		KL	10
+ Wahlpflicht Technik			KL / L / KÜ			4
+ Technologie-, Innovations- und Entwicklungsmanagement (Vertiefung)				HA		10
+ Handels- und Gesellschaftsrecht				KL		10
+ Wahlpflicht Wirtschaft			KÜ / HA / KL			6
Masterthesis					MT	24
<b>Credit Points insgesamt</b>						<b>120</b>

KL = Klausur, HA = Hausarbeit, KÜ = Komplexe Übung, L = Labor, MT = Masterthesis

Abbildung 6: Studienverlauf Masterstudiengang Wirtschaftsingenieurwesen im Umfang von 120 ECTS Credit Points, Änderungen vorbehalten

Die Module **Strategisches Management, Business Planning, Robotik und Mechatronische Systeme, Technologie-, Innovations- und Entwicklungsmanagement** und **Werkstoffe** werden identisch aus der Studiengangsvariante mit 60 CPs übernommen (s. S. 8/9). Auch die **Module Corporate Governance, FEM, Intercultural Management, Methoden und Verfahren und Handels- und Gesellschaftsrecht** (s. S. 10/11) sind in der Variante im Umfang von 120 ECTS Credit Points identisch enthalten und werden hier nicht erneut vorgestellt.

Mit dem zusätzlichen **Modul Technologie-, Innovations- und Entwicklungsmanagement (Vertiefung)** erhalten Sie die Gelegenheit anhand der Prüfungsleistung einer Hausarbeit aktuelle Themenstellungen zu vertiefen. Darauf vorbereitend werden Ihnen Online-Seminare und/oder Online-Tutorien zu jeweils relevanten Themenstellungen und Entwicklungen beispielsweise zu Digitalisierung/Industrie 4.0, Start-up/Innovation,

Nachhaltigkeit oder zu speziellen Forschungsmethoden angeboten, die Sie für die Hausarbeit verwenden können. Mit den **Wahlpflichtmodulen in Technik und Wirtschaft** haben Sie in diesen beiden Richtungen jeweils Wahlmöglichkeiten je nach persönlichen Präferenzen und individuellem Bedarf an Wissen, Fertigkeiten und Fähigkeiten, wobei hier Module zur Wahl stehen, die bereits in anderen Studiengängen an der HFH im Einsatz sind – vor allem in den Masterstudiengängen Betriebswirtschaft für Wirtschaft und Maschinenbau für Technik. Die konkreten Auswahlmöglichkeiten sind von den aktuellen Belegungszahlen abhängig.

Mit der **Masterthesis** stellen Sie wiederum anhand eines selbst gewählten und seitens der HFH · Hamburger Fern-Hochschule durch die Studiengangsleitung genehmigten Themas Ihre Befähigung zu wissenschaftlicher Arbeit unter Beweis.

## Sehr gute Vorbereitung auf wissenschaftliches Arbeiten in allen Varianten mit 60, 90 und 120 ECTS Credit Points

Aus Ihrem Bachelorstudium bringen Sie Erfahrungen zum wissenschaftlichen Arbeiten in Ihr Masterstudium an der HFH mit, wobei diese Erfahrung in unterschiedlichen Fachrichtungen erlangt worden sein und schon eine Zeit zurückliegen kann. Wir bieten Ihnen daher für die Anfertigung Ihrer Masterthesis – und in der Variante mit einem Umfang von 120 ECTS Credit Points zusätzlich für die Anfertigung Ihrer Hausarbeit – folgende bewährte Studienbriefe an, die Ihnen ohne zusätzliche Kosten zur Verfügung stehen (Anzahl und Titel der Studienbriefe sind hier beispielhaft genannt, diese können variieren):

### Studienbriefe Wissenschaftliches Arbeiten

(je nach Vorwissen und individuellem Bedarf zu empfehlen)

- Informationssuche und effektives Recherchieren
- Schreiben wissenschaftlicher Arbeiten: von der Idee zum Text
- Zitieren und Gestalten – Eine praktische Hilfe zum Erstellen wissenschaftlicher Arbeiten
- Verfahren der Masterthesis

### Studienbriefe Forschungsmethoden

(je nach Vorwissen und individuellem Bedarf zu empfehlen)

- Empirische Forschung in der Betriebswirtschaftslehre
- Qualitative Forschungsmethoden I und II
- Quantitative Forschungsmethoden I und II

Im Rahmen der Online-Seminare und/oder Online-Tutorien, die zum Studiengang in der Variante mit 120 ECTS Credit Points beschrieben wurden, können auch mit diesen Studienbriefen verbundene Methoden behandelt werden. Je nach Interesse können Sie an diesen Online-Seminare und/oder Online-Tutorien auch in den Studiengängen mit 60 ECTS Credit Points oder 90 ECTS Credit Points teilnehmen und auf diese Weise gemeinsam mit ihren Mitstudierenden an der Erörterung aktueller Entwicklungen wie beispielsweise zu Digitalisierung/Industrie 4.0, Start-up/Innovation und Nachhaltigkeit teilhaben.

Der Masterstudiengang  
Wirtschaftsingenieurwesen  
ist akkreditiert durch

**ACQUIN**

Akkreditierungs-,  
Certifizierungs- und  
Qualitätssicherungs-  
Institut

# Inhalte der Studienmodule

## Masterstudiengang Wirtschaftsingenieurwesen

### | mit 60 ECTS CPs

#### Strategisches Management

- | Strategisches Managementsystem
- | Strategische Analyse und Prognose
- | Strategieentwicklung und -umsetzung

#### Business Planning (in English)

- | Theoretical Foundation of Business Planning
- | Principles of Business Planning
- | Content of a Business Plan
- | Preparing a Business Plan

#### Technologie-, Innovations- und Entwicklungsmanagement

- | Wissensgesellschaft und Trends in Wirtschaft und Arbeit
- | Technologiemanagement
- | Innovationsmanagement
- | Prozessmanagement in der Entwicklung
- | Kreativität
- | Internationales Projektmanagement

#### Robotik und Mechatronische Systeme

- | Robotersysteme
- | Antriebe der Mechatronik

#### Werkstoffe

- | Modernes Werkstoffdesign in der industriellen Praxis
- | Industrielle Prozesse in der Werkstofftechnik

**+** Module zusätzlich zur Variante mit 60 ECTS CPs:

### | mit 90 ECTS CPs – Studiengangsprofil Technik

#### Methoden und Verfahren

- | Digitale Signalverarbeitung
- | Statistische Methoden und Versuchsplanung

#### FEM

- | Methoden der Finiten Elemente
- | Virtuelles FEM-Labor
- | Mehrkörpersysteme

**Wahlpflicht Technik/  
Wahlpflicht Wirtschaft**  
(siehe Seite 16 – 17)

**+** Module zusätzlich zur Variante mit 60 ECTS CPs:

### | mit 90 ECTS CPs – Studiengangsprofil Wirtschaft

#### Corporate Governance

- | Ausgangssituation und Notwendigkeit der Corporate Governance
- | Theoretische und rechtliche Grundlagen
- | Corporate Governance im internationalen Vergleich
- | Aktuelle Themen der Corporate Governance

#### Intercultural Management (in English)

- | Concept of Culture
- | Functions and Typologies of Culture
- | Intercultural Communication
- | Intercultural Corporate Management
- | Country Examples

#### Handels- und Gesellschaftsrecht

- | Grundlagen des Handels- und Gesellschaftsrechts
- | Handelsgeschäfte
- | Handelsgesellschaften
- | GmbH und ihre Sonderformen
- | Aktiengesellschaft und Europäisches Gesellschaftsrecht

**Wahlpflicht Technik/  
Wahlpflicht Wirtschaft**  
(siehe Seite 16 – 17)

# Inhalte der Studienmodule

## Masterstudiengang Wirtschaftsingenieurwesen

**+** Module zusätzlich zur Variante mit 60 ECTS CPs:

**mit 120 ECTS CPs –**  
Studiengangprofil Wirtschaft

### Methoden und Verfahren

- | Digitale Signalverarbeitung
- | Statistische Methoden und Versuchsplanung

### FEM

- | Methoden der Finiten Elemente
- | Virtuelles FEM-Labor
- | Mehrkörpersysteme

### Corporate Governance

- | Ausgangssituation und Notwendigkeit der Corporate Governance
- | Theoretische und rechtliche Grundlagen
- | Corporate Governance im internationalen Vergleich
- | Aktuelle Themen der Corporate Governance

### Intercultural Management (in English)

- | Concept of Culture
- | Functions and Typologies of Culture
- | Intercultural Communication
- | Intercultural Corporate Management
- | Country Examples

### Handels- und Gesellschaftsrecht

- | Grundlagen des Handels- und Gesellschaftsrechts
- | Handelsgeschäfte
- | Handelsgesellschaften
- | GmbH und ihre Sonderformen
- | Aktiengesellschaft und Europäisches Gesellschaftsrecht

### Technologie-, Innovations- und Entwicklungsmanagement (Vertiefung)

- | Vertiefung einer Themenstellung nach Wahl verbunden mit Online-Seminare und/oder Online-Tutorien zu Innovationsthemen wie beispielsweise Digitalisierung/ Industrie 4.0, Start-up/Innovation oder Nachhaltigkeit

**Wahlpflicht Technik/  
Wahlpflicht Wirtschaft**  
(siehe Seite 16 – 17)

Änderungen vorbehalten

### Individuelle Vertiefungsmöglichkeiten

Im Zuge Ihres Studiums nutzen Sie ganz nach Ihrem individuellen Interesse und Bedarf die Wahlmöglichkeiten in den beiden Wahlpflichtmodulen Wirtschaft und Technik und prägen auf diese Weise in Teilen auch ein besonderes fachliches Profil aus. In den beiden Wahlpflichtmodulen stehen Module zur Wahl, die bereits in anderen Studiengängen an der HFH · Hamburger Fern-Hochschule im Einsatz sind und zwar vor allem in den Masterstudiengängen Betriebswirtschaft für Wirtschaft und Maschinenbau für Technik. Die konkreten Auswahlmöglichkeiten sind von den aktuellen Belegungszahlen abhängig.

### Komplexe Übungen im Masterstudiengang

In den Modulen Strategisches Management und Business Planning befinden sich zwei der komplexen Übungen, die im Masterstudiengang absolviert werden. Die Prüfungsform der komplexen Übung zielt darauf ab, die Führungs- und Methodenkompetenz sowie die Fähigkeit zur problembezogenen Anwendung theoretischen und methodischen Wissens in beruflichen Situationen zu überprüfen. Darüber hinaus geht es im Rahmen von komplexen Übungen darum, soziale und Selbstkompetenzen zu entwickeln und zu trainieren. Die Aufgabenstellung, die im Zentrum der jeweiligen komplexen Übung steht, wird von den Studierenden eigenständig in Einzel- oder Gruppenarbeit bearbeitet.

# Wahlpflicht Wirtschaft

## nur für Varianten mit 90 oder 120 ETCS CPs

Die konkreten Auswahlmöglichkeiten sind von den aktuellen Belegungszahlen abhängig. Nachfolgend sind ausgewählte Beispiele benannt, wobei die Wahlpflicht jeweils nur eines der nachfolgend beispielhaft beschriebenen Module umfasst:

### Wachstum und Konjunktur

- | Empirie und Theorie von Wachstum und Konjunktur
- | Stabilisierung einer Volkswirtschaft in kurzer Frist
- | Wachstum, Wohlstand und Beschäftigung
- | Wachstum und nachhaltige Entwicklung

### Change Management

- | Grundlagen des Change Managements
- | Organisationsentwicklung
- | Personalentwicklung
- | Grundlagen des Prozessmanagements
- | Geschäftsprozessmodellierung
- | Business Process Reengineering (BPR)

### Business Simulation (in English)

- | Business Management Game

### Nachhaltigkeitsmanagement

- | Grundlagen der Nachhaltigkeit im Unternehmen
- | Unternehmensführung, Strategie und Organisation in nachhaltigen Unternehmen
- | Kennzahlen und Bewertung von Nachhaltigkeit
- | Nachhaltige Gestaltung von Produkten, Technologien und Ressourcen sowie von Prozessen und Strukturen
- | Nachhaltiges Personalmanagement und gesellschaftliche Verantwortung

### Strategisches und Performance Controlling

- | Einordnung des strategischen Controllings
- | Strategische Planungs- und Kontrollprozesse
- | Risikocontrolling

- | Begriff, Gegenstand und Instrumente des strategischen Kostenmanagements

- | Verfahren der Unternehmensbewertung
- | Messung des Wertbeitrags
- | Wertmanagement
- | Performance Controlling

### Operative Controllinginstrumente und deren Anreiz- und Verhaltenswirkungen

- | Finanzorientiertes Controlling
- | Kostenorientiertes Controlling
- | Funktionen des operativen Controllings
- | Operative Planungs- und Kontrollinstrumente
- | Budgeterstellung, Budgetkontrolle und Abweichungsanalysen
- | Verrechnungspreise
- | Kennzahlen und Kennzahlensysteme
- | Berichtswesen
- | Produktionsprogrammentscheidungen
- | Preisentscheidungen
- | Anreiz- und Verhaltenswirkungen einzelner Instrumente

### Bereichscontrolling

- | Konzeption, Ausprägungen und Instrumentarium des Bereichscontrollings
- | Forschungs- und Entwicklungscontrolling
- | Marketing- und Vertriebscontrolling
- | Beschaffungscontrolling
- | Beteiligungscontrolling
- | Akquisitionscontrolling
- | Personalcontrolling

### Controlling und IFRS-Rechnungslegung

- | Rechnungslegung und Controlling im Spannungsfeld der Globalisierung
- | Controllingrelevante Grundlagen der IFRS
- | Zusammenspiel von Controlling und IFRS im Kontext der Unternehmenssteuerung
- | Kaufpreisallokation im Rahmen eines Unternehmenserwerbs nach IFRS
- | Besonderheiten bei der Konsolidierung nach IFRS
- | Beitrag von IFRS und Controlling für eine wertorientierte Unternehmensführung
- | Gestaltung der Schnittstelle von IFRS und Controlling als Erfolgsfaktor zur Beherrschung unternehmerischer Risiken
- | Controllingrelevante Gestaltungspotenziale bei der Bilanzierung von Sachanlagen, immateriellen Vermögenswerten und Rückstellungen nach IFRS
- | Umsatzrealisierung, Kapitalflussrechnung und Segmentberichterstattung nach IFRS

### Strategisches und internationales Human Resources Management

- | Grundfragen des Human Resources Management
- | Einfluss von Megatrends auf das Human Resources Management
- | Strategisches Human Resources Management
- | Instrumente zur Strategieimplementierung
- | Strategische Personalplanung und Kompetenzmanagement
- | Internationales Human Resources Management
- | Aspekte des europäischen und internationalen Arbeitsrechts

## Personalmarketing und Recruiting

- | Einführung in das Personalmarketing
- | Externes und internes Personalmarketing
- | Employer Branding
- | Personalpsychologische Eignungsdiagnostik und Methoden der Personalauswahl
- | Social & Mobile Media in Personalmarketing und Recruiting
- | Arbeits- und betriebsverfassungsrechtliche Aspekte im Rahmen von Personalmarketing und Recruiting

## Personalentwicklung und Personalführung

- | Human Performance Management
- | Entwicklung, Implementierung und Steuerung von Performance-Management-Systemen
- | Personalbeurteilung, Beurteilungs- und Feedbacksysteme
- | Beurteilungs-/Zielvereinbarungsgespräche
- | Ziele, Planung, Maßnahmen, Controlling und spezielle Teilbereiche der Personalentwicklung
- | Methoden und Ansätze aus der Personalentwicklungspraxis
- | Führungskonzepte/Führungsforschung
- | Handlungsfelder einer mitarbeiterorientierten Personalpolitik
- | Arbeits- und betriebsverfassungsrechtliche Aspekte im Rahmen der Personalentwicklung und -führung

## Personalmanagement als Wertschöpfungsinstrument

- | Personalcontrolling als instrumentelle Basis des Wertschöpfungsmanagements
- | Wertschöpfungsbeitrag der Personalarbeit zum Unternehmenserfolg
- | Kennzahlen/Kennzahlensysteme im Human Resources Management

- | Personalrisikomanagement
- | Ausgewählte Instrumente des Personalcontrollings
- | Wertorientiertes Personalmanagement
- | Human Capital Management

## Käuferverhalten und Marktforschung

- | Erklärungsansätze des Konsumentenverhaltens
- | Informationsgewinnung und -verarbeitung
- | Besonderheiten organisationaler Beschaffung
- | Erklärungsansätze des Kaufverhaltens von Organisationen
- | Kaufentscheidungen bei Organisationen
- | Grundlagen der Marktforschung
- | Auswahlverfahren, Erhebungs-, Untersuchungs-, Auswertungs-, Analyse- und Prognoseverfahren
- | Ergebnisdokumentation und -präsentation
- | Big Data; Datamining
- | Neuromarketing

## Kundenbeziehungsmanagement

- | marktorientierte Unternehmensführung
- | gelebte Kundennähe
- | zielorientiertes Marketing
- | Aufbau einer kunden- und mitarbeiterorientierten Corporate Identity
- | konsequentes und zielorientiertes Kundenbeziehungsmanagement
- | Kundenakquise, Kundenbindung, Kündigungsprävention
- | Kundenintegration in Produkt- und Programmentwicklung
- | Empfehlungsmarketing

## B2B-MARKETING

- | Grundlagen und Besonderheiten
- | Analyse, Zielsetzung und Strategieentwicklung
- | Produkt-, Preis-, Distributions- und Kommunikationspolitik

- | Marketingorganisation und -implementierung
- | Marketingcontrolling
- | Vertrieb im B2B-Markt
- | Marketing für erklärungsbedürftige Produkte
- | Empfehlungsmarketing

## DIGITALES MARKETING

- | Social-Community-Marketing
- | Onlinemarketing
- | Contentmarketing
- | Künstliche Intelligenz im Marketing
- | Mobile Marketing

# Wahlpflicht Technik

## nur für Varianten mit 90 oder 120 ETCS CPs

Die konkreten Auswahlmöglichkeiten sind von den aktuellen Belegungszahlen abhängig. Die nachfolgend beschriebenen Fächer werden gegebenenfalls im Zeitverlauf durch weitere Fächer und zugehörige Ziele äquivalent ersetzt oder ergänzt. Nachfolgend sind ausgewählte Beispiele benannt, wobei die Wahlpflicht zwei der nachfolgend beispielhaft beschriebenen Teilmodule umfasst:

- | Wärmeübertragung
- | Blechumformung
- | Computational Intelligence im Maschinenbau
- | Optische Fertigungsmesstechnik
- | Mehrkörpersysteme
- | Roboterlabor und -schulung
- | Virtuelle Produktentwicklung – CAD/DMU

Änderungen vorbehalten

### Prüfungen und Abschluss

Die Module werden durch Prüfungsleistungen abgeschlossen, die an den Lernzielen orientiert sind. Die Bewertung erfolgt differenziert nach Noten. Ein Großteil der Module inklusive der Wahlpflichtmodule wird mit jeweils einer Prüfungsleistung abgeschlossen (vgl. Seiten 9-12). Sind mehrere Prüfungen für ein Modul vorgesehen, sind diese separat mit mindestens „ausreichend“ (4,0) zu bestehen und die einzelnen Noten fließen zu festgelegten Anteilen in die Modulnote ein.

Die Prüfungsleistungen während Ihres Studiums sind auf die einzelnen Semester gleichmäßig verteilt (vgl. Seiten 9-12). Dabei finden die Klausuren und komplexen Übungen in der Regel am Wochenende statt. Dieses studienbegleitende Prüfungssystem ist insbesondere an die Bedingungen eines Fernstudiums neben weiteren privaten und beruflichen Verpflichtungen angepasst.

Für jedes Modul, das Sie erfolgreich abschließen, erhalten Sie eine bestimmte Anzahl von Credit Points (CP). Diese CP sind ein Maß dafür, welcher Arbeitsumfang durchschnittlich zum erfolgreichen Abschluss des jeweiligen Moduls erforderlich ist.

Nach erfolgreichem Abschluss aller Prüfungsleistungen und der positiven Bewertung der Masterthesis verleiht Ihnen die HFH das **Masterzeugnis** und die **Masterurkunde**, auf der die Bezeichnung des erreichten akademischen Grades – **Master of Science (M.Sc.)** oder unter bestimmten Voraussetzungen alternativ **Master of Engineering (M.Eng.)** – sowie die Endnote ausgewiesen sind. Außerdem erhalten Sie ein Transcript of Records und ein Diploma Supplement. Ersteres ist ein Datenblatt mit Einzelnoten und Credit Points jedes Moduls, das Sie während Ihres Studiums abgeschlossen haben. Letzteres ist eine Ergänzung zum Masterzeugnis, die über Ihren Hochschulabschluss und damit verbundene Qualifikationen informiert. National wie international soll das Diploma Supplement die Bewertung und Einstufung von akademischen Abschlüssen erleichtern und verbessern – sowohl für Studien- als auch für Berufszwecke.

#### Master of Science oder Master of Engineering?

Nach erfolgreichem Abschluss des Studiums verleiht die HFH in der Regel den akademischen Grad **Master of Science (M.Sc.)**. Bei vorherigem Abschluss als Bachelor of Engineering (B.Eng.), Diplom-Ingenieur oder Diplom-Ingenieur (FH) kann nach erfolgreichem Abschluss des Masterstudiengangs Wirtschaftsingenieurwesen anstelle des akademischen Grades Master of Science (M.Sc.) der akademische Grad **Master of Engineering (M.Eng.)** verliehen werden, wenn durch die HFH · Hamburger Fern-Hochschule zusätzlich eine deutlich überwiegend technische Ausrichtung der Masterthesis festgestellt wurde.

# Ihre Rahmenbedingungen: Studiendauer & Co.

Während Ihres Fernstudiums an der HFH bieten wir Ihnen auch bezüglich der Kosten Ihres Studiums Sicherheit. Wir garantieren Ihnen, dass die zum Zeitpunkt Ihrer Anmeldung gültigen Studiengebühren für die Dauer Ihres ununterbrochenen Studiums konstant bleiben. Nachträgliche Erhöhungen sind somit ausgeschlossen. Die aktuellen Studiengebühren entnehmen Sie bitte unserer Website bzw. dem Anmeldeformular.

In den Studiengebühren sind u. a. die folgenden Leistungen der HFH enthalten:

- | das vollständige Lehr- und Lernmaterial für Ihren Studiengang: Studienbriefe und ergänzende Medien wie Online-Tutorials
- | Ihre Teilnahme an den Lehrveranstaltungen
- | das Ablegen der studienbegleitenden Prüfungs- und Studienleistungen
- | eine qualifizierte Studienberatung und -betreuung
- | die spezifische Studienfachberatung
- | die Nutzung des WebCampus und der Online-Lernplattform

Die Gebühren für die Anleitung, individuelle Betreuung und gutachterliche Bewertung Ihrer Masterthesis werden gesondert berechnet (siehe Anmeldeformulare).

Für ergänzende Arbeitsmittel wie die PC-Nutzung während des Selbststudiums, Gesetzestexte und eventuelle Sekundärliteratur – insbesondere für die Anfertigung Ihrer Hausarbeit bzw. der Masterthesis – können zusätzliche Kosten entstehen. Ferner bei den Fahrten zu den Studienzentren, an denen Sie Prüfungen schreiben oder Präsenzveranstaltungen besuchen.

## Tipps zur Finanzierung

Ob Stipendium, Bildungskredit oder steuerliche Vergünstigungen – es gibt viele Möglichkeiten, sich für ein Studium an der Hamburger Fern-Hochschule finanzielle Unterstützung zu sichern. Wir wollen Ihnen die Recherche nach der für Sie optimalen Unterstützung etwas leichter machen.

Weitere Informationen unter [www.hfh-fernstudium-foerderungsmoeglichkeiten-finanzierung](http://www.hfh-fernstudium.de/fernstudium-foerderungsmoeglichkeiten-finanzierung)

## Für Ihre (finanzielle) Sicherheit

Die vertraglichen Modalitäten unserer Studienangebote sind nach dem Fernunterrichtsschutzgesetz durch die **Staatliche Zentralstelle für Fernunterricht** (ZFU mit Sitz in Köln) geprüft und zugelassen worden (Masterstudiengang Wirtschaftsingenieurwesen: Zulassungsnummer 170517).

Damit gelten für Sie hinsichtlich der Vertragsbedingungen strenge gesetzliche Schutzvorschriften, an die wir uns als Hochschule gern binden:

- | Ihre Anmeldung wird erst mit der erfolgten Immatrikulation rechtswirksam. Das dient Ihrer Sicherheit.
- | Zusätzlich haben Sie das Recht, Ihre Anmeldung innerhalb eines Monats nach Erhalt der ersten Lehrmittelsendung zu widerrufen.
- | Selbstverständlich erstatten wir Ihnen in diesem Fall bereits gezahlte Studiengebühren.
- | Zudem räumen Ihnen unsere Vertragsbedingungen einseitig das Recht ein, den Vertrag unter Wahrung gewisser Fristen zu kündigen. Einzelheiten lesen Sie bitte in den Vertragsbedingungen im Anmeldeformular nach.

Auf diese Weise möchten wir Ihnen die Sicherheit geben, dass die finanziellen Verpflichtungen, die Sie mit Abschluss Ihres Studienvertrags eingehen, für Sie überschaubar bleiben.

# Ihr Weg zum HFH-Studium

Unser Masterstudiengang Wirtschaftsingenieurwesen bereitet Sie auf Fach- und Führungspositionen vor und befähigt Sie einmal mehr, sich schnell auch in speziellere, neue Aufgabenbereiche einzuarbeiten. Die Voraussetzungen für eine Zulassung zum Studium an unserer Hochschule sind durch das Hamburgische Hochschulgesetz (HmbHG) festgelegt.

## Zulassungsvoraussetzungen

Die Zulassung zum Masterstudiengang Wirtschaftsingenieurwesen ist an folgende Bedingungen gebunden:

Der Masterstudiengang Wirtschaftsingenieurwesen kann im Umfang von **120 ECTS Credit Points, 90 ECTS Credit Points im Studiengangprofil Wirtschaft, 90 ECTS Credit Points im Studiengangprofil Technik** und **60 ECTS Credit Points** studiert werden. **Studienbewerberinnen und Studienbewerber, die einen Studiengang in Wirtschaftsingenieurwesen mit 240 ECTS Credit Points, 210 ECTS Credit Points oder 180 ECTS Credit Points absolviert haben**, werden für Kombinationen an ECTS Credit Points aus grundständigem Studium und Masterstudium mit einer Gesamtsumme von mindestens **300 ECTS Credit Points** zugelassen, sofern Englischkenntnisse auf dem Level B2 des Common European Framework (CEF) vorliegen (zu Nachweismöglichkeiten der Englischkenntnisse siehe Seite 21).

**Studienbewerberinnen und Studienbewerber mit einem akademischen Erstabschluss im Umfang von 180 ECTS Credit Points mit ingenieurwissenschaftlicher oder naturwissenschaftlich-technischer Ausrichtung** werden auf den Masterstudiengang Wirtschaftsingenieurwesen bei 90 ECTS Credit Points im Studiengangprofil Wirtschaft unter Auflage zugelassen. Mit dieser Auflage wird die Erbringung zusätzlicher 30 ECTS Credit Points – und damit 300 ECTS Credit Points für Bachelor- und Masterabschluss insgesamt – gewährleistet und es werden in Orientierung an einschlägigen Anforderungen zu Qualifikationen im Wirtschaftsingenieurwesen zu absolvierende Module konkret vorgegeben. Insoweit es Bewerberinnen und Bewerbern aus den Bereichen

- Grundlagen der BWL,
- Buchführung & Jahresabschluss,
- Kosten- und Leistungsrechnung,
- Grundlagen des Marketing und
- Grundlagen des Wirtschaftsprivatrechts

an Grundlagen fehlt, umfasst die Auflage entsprechende Module.

Module zu **Grundlagen der BWL, Buchführung & Jahresabschluss sowie Kosten- und Leistungsrechnung** sind vor Aufnahme des Masterstudiums Wirtschaftsingenieurwesen zu absolvieren. Module zu anderen als diesen drei Themenbereichen können im Verlauf des Masterstudiums absolviert werden. Für diese Module gilt das Ende des vierten Semesters als Frist.

**Studienbewerberinnen und Studienbewerber mit einem akademischen Erstabschluss im Umfang von 180 ECTS Credit Points mit wirtschaftswissenschaftlicher Ausrichtung** werden auf den Masterstudiengang Wirtschaftsingenieurwesen bei 90 ECTS Credit Points im Studiengangprofil Technik unter Auflage zugelassen. Mit dieser Auflage wird die Erbringung zusätzlicher 30 ECTS Credit Points – und damit 300 ECTS Credit Points für Bachelor- und Masterabschluss insgesamt – gewährleistet und es werden in Orientierung an einschlägigen Anforderungen zu Qualifikationen im Wirtschaftsingenieurwesen zu absolvierende Module vorgegeben. Die Auflage umfasst das Absolvieren folgender Module aus dem Bachelorstudium Wirtschaftsingenieurwesen an der HFH:

- Mathematik 1 und 2,
- Konstruktion 1,
- Technische Mechanik 1 und
- Automatisierungstechnik.

Drei dieser vier Module und darunter das Modul Mathematik sind vor Aufnahme des Masterstudiums Wirtschaftsingenieurwesen zu absolvieren. Das vierte Modul kann im Verlaufe des Masterstudiums absolviert werden, wobei für dieses Modul das Ende des vierten Semesters als Frist gilt.

**Für alle weiteren Fälle von Studienbewerberinnen und Studienbewerber mit Abschluss eines Erststudiums mit ingenieurwissenschaftlicher, naturwissenschaftlich-technischer oder wirtschaftswissenschaftlicher Ausrichtung mit 210 ECTS Credit Points oder mit 240 ECTS Credit Points erfolgt eine Einzelfallprüfung.** Für diese Fälle kann die Zulassung unter Auflagen erfolgen. Die Auflagen orientieren sich an einschlägigen Anforderungen zu Qualifikationen im Wirtschaftsingenieurwesen und dienen der Sicherstellung geeigneter technisch-mathematischer und betriebswirtschaftlicher Grundlagen analog zu den oben getroffenen Festlegungen. Je nach Fallgestaltung ist eine Auflage zwecks Sicherstellung von Grundlagen vor Aufnahme des Masterstudiums Wirtschaftsingenieurwesen zu absolvieren. Ansonsten können Module im Verlaufe des Masterstudiums absolviert werden, wobei für diese Module die jeweilige Regelstudienzeit als Frist gilt.

**Englischkenntnisse** auf dem Level B2 des Common European Framework (CEF). Nachweisbar bis spätestens zum Ende des ersten Semesters z. B. durch:

- TOEFL,
- TOEIC,
- IELTS,
- Cambridge,
- LCCIEB,
- APIEL,
- gebührenpflichtiges englischsprachiges Interview an der HFH oder
- vergleichbare Leistungen.

**Absolventinnen und Absolventen ausländischer Hochschulen** können in den Studiengang aufgenommen werden, wenn ihr Studienabschluss in Deutschland anerkannt ist und sie hinreichende Deutschkenntnisse nachweisen (z. B. durch die Sprachprüfungen DSH, PNdS, TestDaF, die Zentrale Oberstufenprüfung).

## Anmeldung und Immatrikulation

Mit Ihrem Fernstudium können Sie jeweils zum 1. Januar (Frühjahrssemester) oder 1. Juli (Herbstsemester) eines jeden Jahres beginnen. Dabei sind wir als Hochschule zur Prüfung Ihrer Hochschulzugangsberechtigung verpflichtet. Basis dafür sind Ihre Angaben im Immatrikulationsantrag sowie die von Ihnen vorgelegten Nachweise. **Bitte übersenden Sie uns Ihre unterschriebene Anmeldung zusammen mit dem vollständig ausgefüllten Immatrikulationsantrag sowie der amtlich beglaubigten Zeugniskopie Ihres ersten Hochschulabschlusses und dem Nachweis über englische Sprachkenntnisse.**

Wenn Sie die genannten Voraussetzungen für die Aufnahme eines Studiums im Masterstudiengang Wirtschaftsingenieurwesen erfüllen, erfolgt nach Bearbeitung Ihrer Unterlagen die Immatrikulation – die hochschulrechtliche Zulassung zum Studium in diesem Studiengang. Damit sind Sie Studentin bzw. Student der Hamburger Fern-Hochschule. Zusammen mit der Immatrikulationsbestätigung erhalten Sie dann Ihren Studierendenausweis, Studienbescheinigungen und Informationen zu Ihrem Studienzentrum.

**Ebenfalls übersenden wir Ihnen die ersten Studienbriefe, sowie weitere Informationen für den Zugang zum WebCampus der HFH.**

# Das HFH-Fernstudienkonzept

Im Unterschied zum Präsenzstudium, in dem die Lehr- und Lerninhalte durch die Professorenschaft vor allem in Vorlesungen und Seminaren vermittelt werden, erarbeiten Sie sich im Fernstudium diese Inhalte im Wesentlichen durch das Selbststudium. So können Sie sich den Lehrstoff zeitlich flexibel und von der Hochschule räumlich unabhängig erschließen. Die Studieninhalte erhalten Sie von uns in Form von Studienbriefen und digital auf unserer Lernplattform. Zudem werden Webinare und/oder Online-Tutorien durchgeführt, an denen Sie bequem von zu Hause aus teilnehmen können.

Das Selbststudium wird ergänzt um die gemeinsame Arbeit in den Präsenzphasen sowie ergänzende Lernformen, die über die Lernplattform erfolgen. Hier bearbeiten Sie Aufgaben anhand komplexer Lernszenarien individuell und in Gruppenarbeit, die Sie nachfolgend präsentieren und weiterentwickeln. **Aufgrund unserer Erfahrungen, die sich insbesondere auch in der regelmäßigen Evaluation durch die Studierenden widerspiegeln, empfehlen wir Ihnen, an den Präsenzphasen teilzunehmen.** Zugleich sind Sie zur Teilnahme hierzu außerhalb der Laborpraktika und Prüfungsleistungen nicht verpflichtet, als ein wesentliches Kennzeichen des Studienmodells der HFH · Hamburger Fern-Hochschule, bei dem es sich um ein vollwertiges Fernstudium handelt, das Sie nach Bedarf um unterstützende Präsenzphasen ergänzen können. Viele Studierende nutzen die Präsenzphasen zu ihrem eigenen Vorteil, wie Sie nachfolgend dargestellt finden.

In der Wissensgesellschaft von heute sind der Gebrauch von Computern und das Recherchieren im World Wide Web eine Selbstverständlichkeit. Auch für den Masterstudiengang Wirtschaftsingenieurwesen ist die Nutzung eines PCs unabdingbar. Wir empfehlen Ihnen daher, sich für Ihr Studium einen eigenen Computerarbeitsplatz inklusive Internetzugang einzurichten. Mit einem handelsüblichen Multimedia-PC können Sie alle zur Verfügung stehenden Lernmedien optimal nutzen. Die Inhalte der Lernplattform werden entsprechend dem aktuellen fachwissenschaftlichen und didaktischen Stand weiterentwickelt.

## Die Rolle der Präsenzveranstaltungen

Durch die Präsenzveranstaltungen im Rahmen unseres Studienkonzepts führen Sie unsere Lehrenden – erfahrene Professorinnen und Professoren sowie akademisch ausgebildete Fachleute aus der Praxis. Die Präsenzphasen im Masterstudiengang Wirtschaftsingenieurwesen ermöglichen eine wirkungsvolle (Selbst-)Überprüfung Ihres individuellen Kenntnis- und Leistungsstandes. Vor allem dienen sie aber

- der Vertiefung und Strukturierung des angeeigneten Wissens,
- der Festigung und Erweiterung der Kenntnisse wissenschaftlicher Methoden und Verfahren,
- der Erarbeitung fachübergreifender Themenstellungen und Problemlösungen,
- dem Aufbau von Entscheidungs- und sozialer Kompetenz sowie
- dem Transfer wissenschaftlicher Erkenntnisse und Methoden in die berufliche Praxis.

Für einen Masterstudiengang wie den Masterstudiengang Wirtschaftsingenieurwesen haben die Präsenzveranstaltungen insoweit eine hohe Gewichtung, als sie die aktive Mitwirkung der Studierenden fordern und fördern. Hierzu zählen insbesondere:

- rechnergestützte Übungen und Arbeiten im Rahmen der zu absolvierenden Laborpraktika und komplexen Übungen einschließlich selbstständiger Programmierung,
- Bearbeitung bzw. Erörterung von Fallstudien,
- strukturierte Diskussion der praktischen Erfahrungen mit dem Gegenstand der Studienbriefe im beruflichen Umfeld der Studierenden und somit Initiierung eines fachbezogenen Erfahrungsaustausches sowie
- Präsentation und Diskussion von Aufgabenstellungen, die die Studierenden über die elektronische Lernplattform erhalten und zur Vorbereitung auf die Präsenzveranstaltung zu lösen haben.

Darüber hinaus analysieren und präsentieren Sie in den Präsenzphasen Beispiele aus der Praxis, an denen Sie die im Studium neu erlernten Methoden erproben. In der Diskussion und dem Erfahrungsaustausch mit Ihren Dozierenden und Mitstudierenden ergeben sich zudem weitere Aspekte der wissenschaftlichen Reflexion. So erhalten Sie wertvolle Impulse für die Integration von Studium und Beruf. Schließlich erweitern unterschiedliche Sichtweisen den Horizont der eigenen Erfahrungswelt.

Aber auch kommunikative Aspekte sprechen für das Angebot regelmäßiger Präsenzphasen. Sie bieten Ihnen die Möglichkeit für Rückfragen und klärende Gespräche. Der Kontakt zu anderen Studierenden und zu den Lehrenden ist nicht zuletzt für Ihre eigene Motivation von großer Bedeutung.

Unser Studienkonzept sieht daher an den Studienzentren die Bildung von überschaubaren Studiengruppen (durchschnittlich 10 bis maximal 20 Teilnehmer) vor, die sich aus Studierenden des jeweils gleichen Fachsemesters zusammensetzen. Deswegen immatrikulieren wir jährlich zu zwei festen Terminen, jeweils zum **1. Januar** und **1. Juli**. Zugunsten **vielfältiger Lerngruppen** sowie

**reichhaltiger Vernetzung** und **disziplinübergreifender Reflexionsmöglichkeiten**, finden jeweils für identische Module Lerngruppen gemeinsam mit Ihren Kommilitoninnen und Kommilitonen aus den Masterstudiengängen Betriebswirtschaft und Maschinenbau statt.

Aus didaktischen Gründen kann es sinnvoll sein, zu bestimmten Präsenzterminen kleine Studiengruppen aus verschiedenen Studienzentren zuzulegen. Daher können mitunter längere Anfahrtswege erforderlich sein. Damit sich für Sie der zeitliche Aufwand und die Anreisekosten reduzieren, erstrecken sich diese Präsenzveranstaltungen meist über mehrere Tage, wodurch sich ihre Anzahl verringert. Im Zuge der weiteren Einführung von Online-Lehr-/Lernelementen an der HFH · Hamburger Fern-Hochschule kann das Angebot einer freiwilligen Teilnahme an Präsenzen durch die Möglichkeit zur Teilnahme an Webinaren/Online-Tutorien und/oder weitere Online-Elemente ersetzt werden.

Auch bei den Präsenzveranstaltungen bieten wir Ihnen größtmögliche Flexibilität: Wenn sich beispielweise Ihr Wohn- oder Arbeitsmittelpunkt ändert, können Sie in eine bestehende Studiengruppe an einem anderen Studi-



## Bestens bewährt

enzentrum wechseln. Sollten Sie eine Prüfung zu einem späteren Zeitpunkt ablegen wollen, ist dies selbstverständlich möglich.

Für den Masterstudiengang Wirtschaftsingenieurwesen sind hinsichtlich der Präsenzveranstaltungen einige Besonderheiten zu beachten (Änderungen vorbehalten):

- Die Präsenzphasen zu den **wirtschaftswissenschaftlich geprägten Modulen** **Strategisches Management, Business Planning, Corporate Governance, Intercultural Management** sowie zum Modul **Handels- und Gesellschaftsrecht** werden an den Studienzentren Hamburg, Düsseldorf (kombiniertes Studienzentrum mit Essen), München, Nürnberg und Stuttgart (kombiniertes Studienzentrum mit Heilbronn) in Deutschland sowie Linz in Österreich angeboten.
- Die Präsenzphasen zum Modul **Technologie-, Innovations- und Entwicklungsmanagement** als ein zentrales **Integrationsfach** des Studiengangs werden an den Studienzentren Hamburg, Essen (kombiniertes Studienzentrum mit Düsseldorf), München, Nürnberg und Stuttgart (kombiniertes Studienzentrum mit Heilbronn) in Deutschland sowie Linz in Österreich angeboten.

- Die Präsenzphasen zu den **technisch geprägten Modulen** **Robotik und Mechatronische Systeme** und **Werkstoffe** werden an den Studienzentren Hamburg, Essen (kombiniertes Studienzentrum mit Düsseldorf), München, Nürnberg und Heilbronn (kombiniertes Studienzentrum mit Stuttgart) in Deutschland sowie Linz in Österreich angeboten.

- Die Präsenzphasen zu den **technisch geprägten Modulen** **Methoden und Verfahren** und **FEM** werden an den Studienzentren Heilbronn (kombiniertes Studienzentrum mit Stuttgart), Hamburg, Essen (kombiniertes Studienzentrum mit Düsseldorf), München und Nürnberg angeboten. Das **Virtuelle FEM-Labor** wird online durchgeführt.

- Über die Studienorte für die Präsenzphasen oder alternativ eine Realisierung mittels Webinaren/Online-Tutorien für die Module der **Wahlpflicht Wirtschaft** wird im Zusammenhang mit der konkreten Wahl und Belegung durch die Studierenden entschieden.

- Die Präsenzphasen für die Module der **Wahlpflicht Technik** finden vorerst ausschließlich am Studienzentrum Heilbronn statt. Die Präsenzen zum Wahlpflichtlabor (40 Unterrichtsstunden inkl. Prüfung) werden als Kompaktwochenkurs durchgeführt.



## Studienorganisation

Wir bieten Ihnen ein Fernstudium an, das

- | **Präsenz- und Selbststudienphasen ausgewogen integriert,**
- | über eine **Online-Lernplattform** und virtuelle Klassenräume verfügt, damit Sie räumlich und zeitlich flexibel sein können,
- | **feste Studiengruppen** vorsieht und damit Lernfortschritt und Kommunikation entscheidend fördert,
- | ein **Netz regionaler Studienzentren** aufweist,
- | durch einen abgestimmten Methodenwechsel und eine **sinnvolle Methodenvielfalt** gekennzeichnet ist,
- | Ihre **berufliche Kompetenz und Erfahrung** angemessen berücksichtigt,
- | eine **qualifizierte Beratung und Betreuung** beinhaltet und
- | studienorganisatorisch so gestaltet ist, dass Sie in einem **überschaubaren Zeitraum** ein Studium neben Ihrer beruflichen Tätigkeit absolvieren können.

Der Umfang eines Semesters beträgt 23 Kalenderwochen. Je nach Ihrem persönlichen Lerntempo und Ihrer individuellen Lebenssituation sollten Sie etwa **12 bis 20 Stunden pro Woche** in das Selbststudium investieren; bei einem Vollzeitstudium entsprechend mehr.

Der reale Zeitaufwand wird natürlich individuell verschieden sein, weil Vorkenntnisse und Erfahrungen jedes Einzelnen variieren sowie unterschiedliche Lernwege der Studierenden den Studienfortschritt beeinflussen. Bitte beachten Sie, dass die Intensität des Studiums steigt, je mehr ECTS Credit Points Sie in den einzelnen Semestern erreichen möchten.

Ihre individuelle Studienzeit insgesamt kann auch niedriger oder höher liegen, denn es sind generell große Spannweiten festzustellen, wie eine wissenschaftliche Untersuchung von Prof. Dr. Rolf Schulmeister bezogen auf Studiengänge an anderen Hochschulen zeigt. Die Ergebnisse sind beispielsweise unter <http://www.podcampus.de/nodes/RPaBY> einsehbar. HFH-eigene Befragungen zeigen – ebenfalls bei großen Spannweiten –, dass auch eine **Selbststudienzeit von 15 Stunden pro Woche** unter HFH-Studierenden häufig vorkommt, wobei sich mit geringerer Selbststudienzeit pro Woche die individuelle Studiendauer insgesamt verlängern kann.

Die Präsenzphasen werden zu mehreren Seminarkursen mit überwiegend ein- bis zweitägiger Dauer zusammengefasst. In der Regel finden diese an Wochenenden statt. Während die Teilnahme an den Präsenzen bei einigen Modulen des Studiengangs freiwillig ist, machen es die Lernziele und Inhalte anderer Module erforderlich, dass auch ein Teil der Präsenzlehreveranstaltungen verbindlich ist. Dabei geht es beispielsweise um die Anwendung und den Transfer von neu angeeigneten Methoden und Instrumenten in einem Unternehmensplanspiel. Auch bei der Bearbeitung von Fallstudien und der Durchführung von Rollenspielen im Rahmen von komplexen Übungen ist Ihre Anwesenheit obligatorisch.

Mit unserem Konzept wollen wir Ihnen die bestmögliche Unterstützung für ein erfolgreiches Studium geben. Dazu gehört auch eine transparente Gestaltung des Studienablaufs. **Regelmäßig und frühzeitig stellt Ihnen Ihr Fachbereich umfassende Prüfungspläne und Modulübersichten für Ihren Studiengang zur Verfügung.** Auch die Prüfungsmodalitäten haben wir für Sie informativ aufbereitet.

In der Regel sind all diese Informationen online verfügbar. Sollten Sie also in einem anderen Tempo studieren als im Regelstudium vorgeschlagen, können Sie mit diesen Materialien Ihren individuellen Studienablauf gut planen. Zudem finden Sie online alle Termine der Präsenzveranstaltungen und Prüfungen Ihrer Studienzentren für das aktuelle und das kommende Semester. Auch allgemeine Nachrichten aus den Studienzentren sind verfügbar, ebenso wie spezifische Meldungen für Ihren Studiengang.

**Sie erhalten ein persönliches Log-in für den WebCampus, unseren virtuellen Campus im Internet, und die Lernplattform.** Mit wenigen Klicks können Sie sich hier zu Prüfungen anmelden oder Ihr Notenblatt einsehen. Sie können Materialien und Formulare herunterladen, mit anderen Studierenden chatten und unseren hochschuleigenen E-Mail-Dienst abonnieren. So wissen Sie immer, wo genau Sie in Ihrem Studium stehen.

# Die HFH kompakt – weil ein Fernstudium den Weg ebnet

Die HFH · Hamburger Fern-Hochschule unterstützt Sie dabei, den nächsten großen Karriereschritt in Ihrem Leben zu verwirklichen. Sie haben die Wahl aus einer Vielzahl von berufsbegleitenden Studiengängen, die alle akkreditiert und zertifiziert sowie zeit- und ortsunabhängig absolvierbar sind.

Die HFH wurde 1997 gegründet und vom Senat der Freien und Hansestadt Hamburg staatlich anerkannt. Nur ein Jahr später, im Januar 1998, nahmen die ersten 422 Studierenden ihr Studium in den beiden Studiengängen Betriebswirtschaft und Wirtschaftsingenieurwesen auf. Seitdem haben über 14.000 Absolventinnen und Absolventen das Fernstudium an der HFH erfolgreich abgeschlossen. Mit derzeit rund 13.000 immatrikulierten Studierenden, zählt die HFH zu den größten privaten Hochschulen Deutschlands. Rund 50 Studien- und Prüfungszentren in Deutschland und Österreich ermöglichen den Studierenden das Fernstudium um eine wohnortnahe Teilnahme an den Präsenzphasen und eine individuelle Betreuung vor Ort zu ergänzen.

## Unsere Philosophie – weil wir glauben, dass Bildung jedem Menschen möglich sein soll

Die HFH ist eine staatlich anerkannte und gemeinnützige Hochschule. Unsere Zielsetzung ist es, die Bildungsdurchlässigkeit zu erhöhen und beispielsweise Menschen ohne (Fach-)Hochschulreife oder aus Nichtakademikerfamilien die Chance auf einen Hochschulabschluss zu geben. Wie gut sich ein Fernstudium an der HFH mit beruflichen, familiären oder anderen Verpflichtungen in Einklang bringen lässt, zeigen die Zahlen: über 80 Prozent unserer Studierenden sind neben dem Studium in Vollzeit beruflich tätig.

Zudem hat sich der HFH-Abschluss bei einem Großteil unserer Absolventinnen und Absolventen sehr schnell positiv auf die Karriereentwicklung ausgewirkt. So gaben in der letzten Absolventenbefragung über 70 Prozent der befragten Alumni an, ihr HFH-Abschluss sei bereits ein Jahr nach Studienende von hohem Wert für den beruflichen Aufstieg gewesen und oftmals auch mit einer besseren Einkommenssituation einhergegangen.

Bei unserem Studienangebot legen wir Wert:

- | auf hohe Qualität in der Lehre und der eingesetzten Medien,
- | ausgeprägte Serviceorientierung in Beratung und Betreuung und
- | ein faires Preis-Leistungs-Verhältnis.

Auf dem Weg in eine Wissensgesellschaft möchten wir mit unserem Studienangebot dazu beitragen, den steigenden Bedarf an gut qualifizierten Fach- und Führungs-



kräften zu decken. Dabei tragen wir, erkennbar auch am Namenszusatz „**University of Applied Sciences**“, dem Gesichtspunkt der Anwendungsorientierung Rechnung – einem **Markenzeichen der Fachhochschulausbildung**.

## Staatlich anerkannt – weil eine gesicherte Qualität so wichtig ist!

Die Zielsetzung der Hamburger Fern-Hochschule wird – wie die jeder anderen Hochschule in Deutschland – durch das Hochschulrahmengesetz der Bundesrepublik und durch das Hochschulgesetz des Bundeslandes bestimmt, in dem die Hochschule ihren Sitz hat. Die HFH unterliegt der ständigen **Rechtsaufsicht durch die Hamburger Behörde für Wissenschaft, Forschung und Gleichstellung**.

Mit der staatlichen Anerkennung 1997 wurden unserer Hochschule jene Kompetenzen übertragen, über die auch die staatlichen Hochschulen verfügen. Dazu zählen die Rechte:

- zur eigenverantwortlichen Durchführung der Lehre im Fernstudium,
- zur Abnahme von Prüfungen entsprechend den staatlich genehmigten Prüfungsordnungen und
- zur Verleihung von Bachelor- und Mastergraden in eigener Zuständigkeit.

Begleitet wurde die staatliche Anerkennung unserer Hochschule von einer sechsjährigen Evaluierung durch unabhängige Professorinnen und Professoren, die von der Hamburger Behörde für Wissenschaft und Forschung bestellt worden waren. Sie haben nicht nur die Lehrinhalte und unser Studienkonzept begutachtet, sondern auch dessen praktische Umsetzung in den Studienzentren überprüft und für qualitativ hochwertig befunden.

Im Zuge des Bologna-Prozesses, dessen Ziel ein gemeinsamer europäischer Hochschulraum ist, sind alle unsere **Bachelor- und Masterstudiengänge** von unabhängiger Stelle akkreditiert.

Die staatliche Anerkennung der Hamburger Fern-Hochschule gilt bundesweit. Damit findet auch das Hamburgische Hochschulgesetz für alle HFH-Studierenden Anwendung – unabhängig von ihrem Wohnsitz. Die verliehenen akademischen Grade sind selbstverständlich bundes- und EU-weit anerkannt. Kurzum: **Der Abschluss unserer Absolventinnen und Absolventen hat den gleichen Stellenwert wie ein Abschluss an einer staatlichen Hochschule.**

## Unser Studienkonzept – weil Weiterbildung in jeden Alltag passen muss!

Die wissenschaftlichen Lehrinhalte in unseren Fachbereichen Gesundheit und Pflege, Technik sowie Wirtschaft und Recht zeichnen sich durch einen engen Bezug zur Praxis aus. In Zeiten zunehmenden Wettbewerbs benötigt die Wirtschaft gut ausgebildetes Fachpersonal. Aktuelle wissenschaftliche Studien prognostizieren, dass in den nächsten Jahren der Mangel an Hochqualifizierten in Deutschland immer gravierender werden wird. Gute Aussichten also für Akademikerinnen und Akademiker. Und nicht nur das: In vielen Unternehmen und auch in der Verwaltung ist ein Hochschulabschluss Voraussetzung für den Einzug in die Führungsebene.

Unsere Professorinnen und Professoren sowie wissenschaftlichen Mitarbeiterinnen und Mitarbeiter in den Fachbereichen passen das Studienangebot laufend an die sich verändernden wirtschaftlichen Anforderungen an. Dabei bewährt sich unser flexibles und individuelles Studienkonzept bereits seit 25 Jahren in der Praxis.

Dies liegt nicht zuletzt auch an unseren Lehrmaterialien und didaktischen Methoden, auf deren Qualität wir besonders viel Wert legen. Unsere Studienbriefe und ergänzenden Medien werden von renommierten Professorinnen und Professoren sowie kompetenten Praktikerinnen und Praktikern erarbeitet und fortlaufend aktualisiert. Der Kreis der Lehrenden, die an den Studienzentren die Präsenzseminare betreuen, setzt sich aus Hochschullehrerinnen und -lehrern sowie qualifizierten Fachleuten aus der Praxis zusammen, die über ein abgeschlossenes Hochschulstudium und fundierte Berufserfahrungen verfügen.

### Fragen sind zum Beantworten da!

Unsere Online-Infotermine für Studieninteressierte: Sie haben Interesse an einem Fernstudium bei uns, aber noch Fragen zu Ihrem Wunschstudiengang? Dann nutzen Sie doch unsere Online-Infotermine. Wir stellen Ihnen dort die Inhalte des jeweiligen Studiengangs vor und gehen auf das flexible Studienkonzept an der HFH ein. Gerne beantworten wir auch Ihre individuellen Fragen! Selbstverständlich ist die Teilnahme für Sie kostenlos und unverbindlich.

[www.hfh-fernstudium.de/fernstudium-termine](http://www.hfh-fernstudium.de/fernstudium-termine)



# In den HFH-Fachbereichen Technik sowie Wirtschaft und Recht sind Sie interdisziplinär bestens aufgehoben

Das Studium in Wirtschaftsingenieurwesen gehört zu den Studienangeboten der ersten Stunde an der HFH · Hamburger Fern-Hochschule, die zu den größten Fernhochschule in Deutschland zählt. Durch die enge Zusammenarbeit der Fachbereiche Technik sowie Wirtschaft und Recht wird die interdisziplinäre Ausrichtung im Studium des Wirtschafts-ingenieurwesens sichergestellt.

Zu einer gut etablierten Hochschule gehören gut funktionierende Fachbereichsstrukturen. Für ein interdisziplinär ausgerichtetes Studium in Wirtschaftsingenieurwesen ist es unseres Erachtens unabdingbar, dass dieses – wie es an der HFH der Fall ist – zugleich im **Fachbereich Technik** sowie im **Fachbereich Wirtschaft und Recht** koordiniert verankert ist. Diese Säulen sind für ein qualitativ hochwertiges Studium unabdingbar. Zudem binden wir in den Studienschwerpunkten der Bachelorstudiengänge am Fachbereich Technik weitere Disziplinen an, etwa **Psychologie**. Somit profitieren Sie von einer vielfältigen Hochschule mit dem Wissen und den Kompetenzen aus drei Fachbereichen. Als Fachbereich Technik möchten wir Sie über folgende Punkte informieren, damit Sie sich bewusst für Ihr Studium an der HFH entscheiden können:

■ **Als Fachbereich Technik einer gemeinnützig verankerten Hochschule liegt der Fokus unseres Strebens auf Qualität, Anwendung und Innovation.** Wir entwickeln die Lehre stetig weiter und treiben Innovationen voran. Ein Beispiel ist die Entwicklung digitaler Studienbriefe in HTML5. In der Reihe dieser öffentlich verfügbaren Studienbriefe sind bislang erschienen:

- **Digitalisierung und Industrie 4.0 – Eine Einführung zu ausgewählten neueren Entwicklungen in Wirtschaft und Gesellschaft** unter <http://digitale-skripte.hfh-fernstudium.de/GBW/GBW005.html>
- **Einführung in den Masterstudiengang Wirtschaftsingenieurwesen** unter <http://digitale-skripte.hfh-fernstudium.de/EMW/EMW001.html>

Aktuelle Innovationsvorhaben umfassen beispielsweise auch die **Elektrotechnik-APP** und **virtuelle Labore** für Masterstudiengänge, die online durchgeführt werden können und zwar dort, wo eine persönliche Anwesenheit für den Lernerfolg nicht entscheidend ist. Hierbei wägen wir zugleich ab, was wir virtualisieren und was wir bewusst nicht virtualisieren, da ein **Präsenzanteil für Sie unseres Erachtens von großem Nutzen ist**. Für Präsen-

zanteile, die es Ihnen ermöglichen, sich zu vernetzen und Ansprechpartner vor Ort zu finden, nutzen wir das weite Netzwerk an Studienzentren der HFH. Unsere Offenheit für Innovation zeigt sich beispielsweise auch an der Beschäftigung mit dem Thema **Serious Games** (vgl. <https://www.hfh-fernstudium.de/game-jam-teilnehmer-entwickeln-serious-games-in-48-stunden>).

■ **Am Fachbereich Technik der HFH studieren Sie IHR Studium.** Bereits die **Zulassungsbedingungen** für den Bachelor- und für den Masterstudiengang Wirtschaftsingenieurwesen zeigen jeweils eine besondere Flexibilität dahingehend, Sie mit Ihren spezifischen Vorqualifikationen gut abzuholen. Zudem suchen Sie sich im Bachelorstudium in Abstimmung mit uns Ihr **Thema für Ihre Projektarbeit und für Ihre Bachelorarbeit** aus. Dies gilt ebenso für die **Masterarbeit** im Masterstudium und dort zudem für eine eigene **Fallstudie**, die Sie selbst entwickeln. Hiermit können Sie Ihr Studium ideal nach Ihren privaten oder beruflichen Interessen ausrichten und können Ihre Stärken und Ihr Talent optimal zur Geltung bringen.

■ **Am Fachbereich Technik der HFH schätzen wir Vielfalt.** Auch wenn Abschlussarbeiten mit für den eigenen Arbeitgeber relevanten Themen durchaus üblich sind, schreiben Studierende bei uns beispielsweise auch Abschlussarbeiten an renommierten Forschungseinrichtungen, etwa der **HGF** (Helmholtz-Gemeinschaft Deutscher Forschungszentren e.V.) oder der **Fraunhofer-Gesellschaft**. Wir unterstützen zudem auch **besondere** – beispielsweise sozial verankerte – **Themenstellungen** wie Abschlussarbeiten zur Automatisierung von Arbeitsplätzen bei Werkstätten für Menschen mit Behinderung zwecks verbesserter Teilhabe am Arbeitsleben.

# Die Entscheidung für das Fernstudium

Ein Fernstudium ist weitgehend orts- und zeitunabhängig angelegt. Damit ist es in erster Linie die geeignete Studienmöglichkeit für Berufstätige, mit der Sie ein Höchstmaß an Flexibilität erlangen. So müssen Sie Ihre berufliche Laufbahn nicht für ein Vollzeitstudium unterbrechen – und können Ihrer Karriere mit einem Masterfernstudium parallel zum Job einen neuen Impuls geben.

Der Masterstudiengang Wirtschaftsingenieurwesen ist für Absolventinnen und Absolventen eines Erststudiums in Wirtschaftsingenieurwesen mit Bachelor- oder Diplomabschluss ausgestaltet, die ihre Kenntnisse vertiefen und erweitern sowie ihre Fähigkeiten und Kompetenzen weiterentwickeln möchten. Es bestehen weiterhin Möglichkeiten einer Zulassung für Absolventinnen und Absolventen eines akademischen Erststudiums mit ingenieurwissenschaftlicher oder naturwissenschaftlich-technischer sowie mit wirtschaftswissenschaftlicher Ausrichtung verbunden mit einer bestimmten Vorbereitung die Ihnen hilft, einen guten Einstieg in das Wirtschaftsingenieurwesen zu finden. Ihre Kompetenzen, um Management- und Führungspositionen souverän wahrzunehmen, bilden Sie in Ihrem Studium über Disziplinen hinweg in einer vielfältigen Studierendenschaft gemeinsam mit Ihren Kommilitoninnen und Kommilitonen aus. Mit den integrierten Wahlmöglichkeiten schärfen Sie zusätzlich Ihr berufliches und fachliches Profil.

Auch wenn ein Teil des Fernstudiums immer Selbststudium bedeutet – meist am eigenen Schreibtisch –, arbeiten Sie mit Ihren Kommilitoninnen und Kommilitonen eng zusammen. An der HFH werden die Selbststudienphasen unmittelbar verbunden mit Präsenzphasen und E-Learning-Elementen. So kommt auch im Fernstudium des Masterstudiengangs Wirtschaftsingenieurwesen der Austausch der Studierenden untereinander nicht zu kurz. Schließlich lebt ein Studienprogramm neben der Wissensvermittlung und -erarbeitung auch vom Erfah-

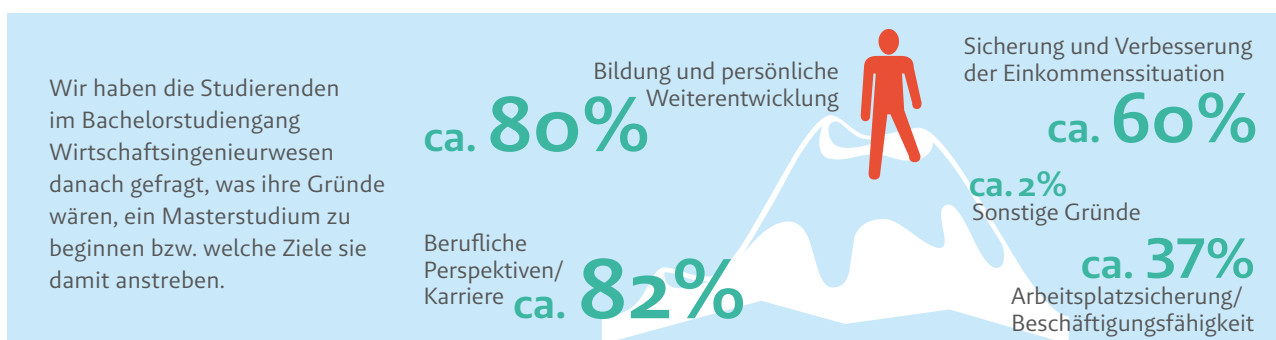
rungsaustausch der Teilnehmer untereinander.

Wir wollen Ihnen nicht verschweigen, dass ein Fernstudium ein hohes Maß an Einsatz, Disziplin und Durchhaltevermögen verlangt. Aber dafür können Sie neben Ihrer beruflichen Tätigkeit eine weitere akademische Ausbildung absolvieren und somit einen zusätzlichen Hochschulabschluss erlangen.

## Ihre Vorteile

Bei Ihrem Fernstudium sind Sie an kein zeitliches Raster gebunden. Wenn Sie beruflich mobil sein müssen oder einen Verdienstaustausch durch eine Unterbrechung der Berufstätigkeit vermeiden wollen, ist ein Fernstudienprogramm für Ihren Masterabschluss eine lohnende Variante. Das didaktisch und lernpsychologisch aufbereitete Studienmaterial ermöglicht Ihnen ein Selbststudium, das Sie individuell an Ihre eigenen Bedürfnisse anpassen können. Sie können Ihr Lernpensum entsprechend Ihrem privaten und beruflichen Alltag gestalten.

Übrigens kann ein Fernstudium für Sie auch in der Familienphase erweiterte Perspektiven beim Wiedereintritt ins Arbeitsleben bieten. Die erlangten Fertigkeiten und Fähigkeiten für die Wahrnehmung von Fach- und Führungsaufgaben umfassen auch Schlüsselkompetenzen wie Kooperation und Teamwork sowie Kommunikationskompetenz. In einer Zeit zunehmend komplexer Herausforderungen für Gesellschaft und Management sind Sie mit der Problemlösungs- und Handlungskompetenz einer Wirtschaftsingenieurin oder eines Wirtschaftsingenieurs ganz grundsätzlich für die Zukunft gut gerüstet.



Der Auswertung liegen 475 Bewertungen von Bachelorstudierenden zu Grunde.

# Checkliste für die Immatrikulation

Sie möchten an der HFH studieren? Wir freuen uns auf Sie! Bitte beachten Sie bei der Zusammenstellung Ihrer Bewerbungsunterlagen die Details, die wir in dieser Checkliste aufgeführt haben. Aus hochschulrechtlichen Gründen kann eine Immatrikulation nur auf Basis vollständiger Bewerbungsunterlagen erfolgen.

Wir stehen Ihnen gern bei allen Fragen rund um das Studium zur Verfügung.

Sie erreichen uns telefonisch unter  
**+49 40 35094-360**

Per E-Mail:

[info@hfh-fernstudium.de](mailto:info@hfh-fernstudium.de)

Online einen Termin vereinbaren:

[www.hfh-fernstudium.de/kontakt](http://www.hfh-fernstudium.de/kontakt)

- | Montag bis Freitag  
von 8 bis 20 Uhr und
- | Samstag  
von 9 bis 14 Uhr

## Reichen Sie bitte folgende Unterlagen ein:

- vollständig ausgefüllte/r und unterzeichnete/r Studienanmeldung und Studienvertrag (8 Seiten)
- Lichtbild
- Zeugnis der Hochschulzugangsberechtigung (einfache Kopie)
- amtlich beglaubigte Kopie des Abschlusszeugnisses und amtlich beglaubigte Kopie der Urkunde des Erststudiums
- amtlich beglaubigte Nachweise über berufliche Tätigkeiten
- ggf. Nachweis einer Namensänderung, z.B. durch Kopien von Heiratsurkunde oder Personalausweis
- Nachweis über die ggf. erforderlichen Deutschkenntnisse auf dem Level B2 (nur für ausländische Studienbewerber)
- Nachweis über die ggf. erforderlichen Englischkenntnisse auf dem Level B2 des Common European Framework (CEF)/Level B1 für den Masterstudiengang Maschinenbau
- Nachweis der Krankenversicherung – Bitte geben Sie unbedingt Ihrer Krankenkasse Bescheid, dass diese uns – der HFH – einen entsprechenden Nachweis zukommen lässt. Alles weitere erledigt Ihre Krankenversicherung für Sie. (Gilt für Voll- und Teilzeitstudierende)

## Beglaubigung von Dokumenten

In Deutschland kann die amtliche Beglaubigung (mit Dienstsiegel) einer Kopie durch folgende Behörden vorgenommen werden: Kommunal-, z.B. Stadt- oder Kreisverwaltung, Gerichte und Notare, Bundesbehörden. Im Ausland sind die diplomatischen Vertretungen der Bundesrepublik dazu berechtigt. Amtliche Beglaubigungen dürfen nicht von Wohlfahrtsverbänden, Krankenkassen, AStA, Banken und Sparkassen etc. vorgenommen werden. Schulen und staatliche Studienkollege oder Hochschulen hingegen dürfen nur die von ihnen selbst ausgestellten Zeugnisse beglaubigen. Alternativ kann durch ein regionales Studienzentrum der Hamburger Fern-Hochschule die persönliche Vorlage des Originals schriftlich bestätigt werden. Die dabei erstellten Kopien dienen nur zur internen Vorlage bei der HFH.

Weitere Informationen unter: [www.hfh-fernstudium.de](http://www.hfh-fernstudium.de)

## Literaturquellen

- | Abawi, D. F. et al. (2019): Qualifikationsrahmen Wirtschaftsingenieurwesen. 3. aktualisierte Auflage. Fakultäten- und Fachbereichstag Wirtschaftsingenieurwesen e. V. und Verband Deutscher Wirtschaftsingenieure (VWI) e. V. (Hrsg.). Stuttgart: Steinbeis-Edition.
- | Baumgarten, H.; Hildebrand, W.-C.; Hirschhausen, C. v.; Schmager, B. (2015): Wirtschaftsingenieurwesen in Ausbildung und Praxis. 14. vollständig überarbeitete und erweiterte Auflage, Verband Deutscher Wirtschaftsingenieure (Hrsg.), Universitätsverlag der TU Berlin.
- | Baumgarten, H.; Hildebrand, W.-C.; Hirschhausen, C. v.; Schmager, B. (2019): Wirtschaftsingenieurwesen – Hochschulausbildung, Wissenschaft und Praxis. 15. Auflage vollständig aktualisierte und erweiterte Auflage, Verband Deutscher Wirtschaftsingenieure (Hrsg.), Berlin: Ruksaldruck.
- | Deckert, R.; Günther, A. (2018): Anforderungen an das Studium in Wirtschaftsingenieurwesen: Kompetenzen und aktuelle Entwicklungen aus Sicht von Studierenden der HFH · Hamburger Fern-Hochschule – Bachelor- und Masterebene im Vergleich. Diskussionsbeiträge Fachbereich Technik, HFH · Hamburger Fern-Hochschule, Nr. 1/2018. URL: <http://digitale-skripte.hfh-fernstudium.de/diskussionsbeitraege/html/T-18-01/T-18-01.html> [abgerufen am 15.03.2021]
- | Wissenschaftsrat (Hrsg.) (2015): Zum wissenschaftspolitischen Diskurs über Große gesellschaftliche Herausforderungen – Positionspapier. Drs. 4594-15. Verabschiedet in Stuttgart, April 2015. URL: <http://www.wissenschaftsrat.de/download/archiv/4594-15.pdf> [abgerufen am 26.02.2017].

## Impressum



UNIVERSITY  
OF APPLIED SCIENCES

### **Herausgeberin:**

HFH · Hamburger Fern-Hochschule gem. GmbH  
Alter Teichweg 19  
22081 Hamburg

### **Trägerin der HFH:**

Hamburger Fern-Hochschule gem. GmbH  
(Geschäftsführerin: Kathrin Brüggmann)

### **V. i. S. d. P./Text:**

Prof. Dr. rer. pol. Peter François (Präsident)  
Kathrin Brüggmann (Kanzlerin)

### **Fotos/Bildagenturen:**

stock.adobe.com: ©Boggy, © mpfphotography,  
©fgnopporn, ©Antonioguilllem  
iStockphoto: ©Geber 86, HFH Bildarchiv

Stand: 01/2023

## Studienzentren

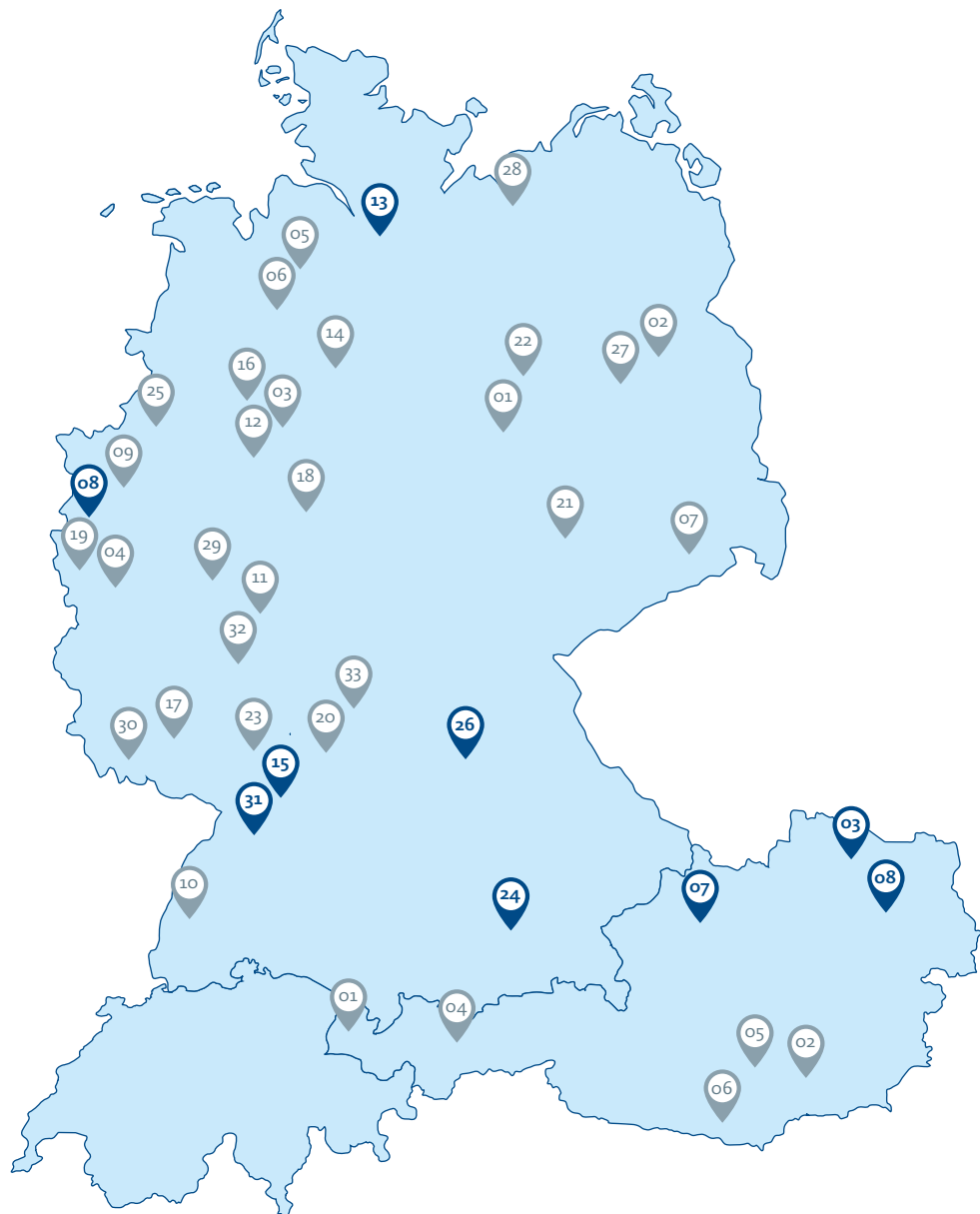
im Masterstudiengang Wirtschaftsingenieurwesen

### DEUTSCHLAND

- 01 Aschersleben
- 02 Berlin
- 03 Bielefeld
- 04 Bonn
- 05 Bremen
- 06 Delmenhorst
- 07 Dresden
- 08 Düsseldorf**
- 09 Essen
- 10 Freiburg
- 11 Gießen
- 12 Gütersloh
- 13 Hamburg**
- 14 Hannover
- 15 Heilbronn**
- 16 Herford
- 17 Kaiserslautern
- 18 Kassel
- 19 Köln
- 20 Künzelsau
- 21 Leipzig
- 22 Magdeburg
- 23 Mannheim
- 24 München**
- 25 Münster
- 26 Nürnberg**
- 27 Potsdam
- 28 Schwerin
- 29 Siegen
- 30 St. Ingbert
- 31 Stuttgart**
- 32 Wiesbaden
- 33 Würzburg

### ÖSTERREICH

- 01 Feldkirch
- 02 Graz
- 03 Hollabrunn**
- 04 Innsbruck
- 05 Judenburg
- 06 Klagenfurt
- 07 Linz**
- 08 Wien**



### Online anmelden – der schnellste Weg ins HFH-Fernstudium

Wir freuen uns sehr, dass Sie ein Fernstudium an der HFH · Hamburger Fern-Hochschule starten möchten! Hier finden Sie alles, was Sie benötigen, um sich anzumelden und an der HFH immatrikulieren zu lassen. Unsere Bachelorstudiengänge starten vierteljährlich, duale und Masterstudiengänge halbjährlich. Die Anmeldung ist natürlich jederzeit möglich!

Nutzen Sie unsere digitale Anmeldung:  
[www.hfh-fernstudium.de/zum-fernstudium-anmelden](http://www.hfh-fernstudium.de/zum-fernstudium-anmelden)



## Sehr geehrte Bewerberin, sehr geehrter Bewerber,

bitte senden Sie den ausgefüllten und unterschriebenen Antrag zusammen mit den Anlagen an unseren Studierendenservice, Alter Teichweg 19, 22081 Hamburg.

### Fachbereich Technik

# Studienanmeldung und Studienvertrag

Unter Berücksichtigung der Allgemeinen Vertragsbedingungen auf Seite 8 melde ich mich hiermit zum angekreuzten Studiengang auf Seite 2 bzw. 3 an.

Für Rückfragen steht Ihnen unsere Studienberatung unter Tel.: +49 40 350 94 360 gern zur Verfügung.

## ANGABEN ZUR PERSON (Bitte in Blockschrift ausfüllen)

Bitte ankreuzen  Land Staatsangehörigkeit (internationales Länderkennzeichen)

Frau  Herr  divers

Vorname (Eintragung laut Personalausweis bzw. Pass) Geburtsdatum (TT.MM.JJJJ) Geburtsort/-land

Name (Eintragung laut Personalausweis bzw. Pass) E-Mail

Geburtsname (falls abweichend) Telefon, privat oder mobil

Straße und Hausnummer Telefon, dienstlich

PLZ Wohnort Krankenversicherung gesetzlich  privat  keine  Versichertennummer (bei gesetzlicher Versicherung)

## WANN MÖCHTE ICH MIT MEINEM STUDIUM BEGINNEN?

Bitte ankreuzen

Digital Engineering (B.Sc.)/(B.Eng.)	Wirtschaftsinformatik (B.Sc.)	Maschinenbau (M.Eng.)
Maschinenbau (B.Eng.)	Wirtschaftsingenieurwesen (B.Sc.)/(B.Eng.)	Wirtschaftsingenieurwesen (M.Sc.)/(M.Eng.)
Mechatronik (B.Eng.)		

<input type="checkbox"/> 2	<input type="checkbox"/> 0	<input type="checkbox"/> 01.01.	<input type="checkbox"/> 01.07.	<input type="checkbox"/> 2	<input type="checkbox"/> 0	<input type="checkbox"/> 01.01.
<input type="checkbox"/> 2	<input type="checkbox"/> 0	<input type="checkbox"/> 01.04.	<input type="checkbox"/> 01.10.	<input type="checkbox"/> 2	<input type="checkbox"/> 0	<input type="checkbox"/> 01.07.

## WELCHE ZULASSUNGSVORAUSSETZUNGEN ERFÜLLE ICH?

Bitte ankreuzen

### Art der Hochschulzugangsberechtigung

Ich verfüge über:

**Allgemeine (Fach-)Hochschulreife/(Fach-)Abitur**

**Anerkannte Fortbildungsprüfung**

Für das gemäß HmbHG dafür durchzuführende Beratungsgespräch entstehen zusätzliche Gebühren in Höhe von 92,- €.

Ich verfüge über keine der genannten Hochschulzugangsberechtigungen, aber über eine Ausbildung und Berufspraxis im erforderlichen Umfang, und melde mich hiermit zur Studiengangsspezifischen Eingangsprüfung (Gasthörererschaft) an.

## HAT MICH JEMAND GEWORBEN? / HABE ICH JEMANDEN GEWORBEN?

Vorname, Nachname, ggf. Matrikelnummer des/der Werbenden bzw. des/der Tandempartners:in Bitte ankreuzen

Aktionsstichwort gemäß Ausschreibung

**Freundschaftswerbung\*** (Studierende werben Freunde)  
**Alumniwerbung\*** (Alumni werben Freunde)  
**Tandemwerbung\*** (Ich beginne gemeinsam mit einer:m weiteren Studierenden)  
 \*siehe Ausschreibung auf der Website/im Web-Campus

## WELCHEN STUDIENGANG MÖCHTE ICH BELEGEN?

Bitte ankreuzen

### Bachelor

	Regelstudien- dauer	Studiengebühr pro Monat	Monatsraten	Studienge- bühr gesamt	zzgl. Prüfungs- gebühr Abschluss- arbeit je Versuch
<b>Digital Engineering</b>					
Bachelor of Science (ZFU 1135222), 180 CP	36 Monate	355,- €	36 Monate	12.780,- €	563,- €
Bachelor of Engineering (ZFU 1135822), 210 CP	42 Monate	309,- €	42 Monate	12.978,- €	563,- €
Bachelor of Science (ZFU 1135222), 180 CP	48 Monate	276,- €	48 Monate	13.248,- €	563,- €
Bachelor of Engineering (ZFU 1135822), 210 CP	54 Monate	247,- €	54 Monate	13.338,- €	563,- €
<b>Maschinenbau (B.Eng.) (ZFU 175618)</b>					
Bachelor of Engineering, 180 CP	36 Monate	355,- €	36 Monate	12.780,- €	563,- €
Bachelor of Engineering, 210 CP	42 Monate	309,- €	42 Monate	12.978,- €	563,- €
Bachelor of Engineering, 180 CP	48 Monate	276,- €	48 Monate	13.248,- €	563,- €
Bachelor of Engineering, 210 CP	54 Monate	247,- €	54 Monate	13.338,- €	563,- €
<b>Maschinenbau (B.Eng.) 210 CP</b>					
für staatl. gepr. Elektrotechniker (m/w) des DAA-Technikums für staatl. gepr. Maschinentechniker (m/w) des DAA-Technikums	36 Monate	299,- €	36 Monate	10.764,- €	563,- €
<b>Bachelor of Engineering (ZFU 175618)</b>					
<b>Mechatronik (B.Eng.) (ZFU 175518)</b>					
Bachelor of Engineering, 180 CP	36 Monate	355,- €	36 Monate	12.780,- €	563,- €
Bachelor of Engineering, 210 CP	42 Monate	309,- €	42 Monate	12.978,- €	563,- €
Bachelor of Engineering, 180 CP	48 Monate	276,- €	48 Monate	13.248,- €	563,- €
Bachelor of Engineering, 210 CP	54 Monate	247,- €	54 Monate	13.338,- €	563,- €
<b>Mechatronik (B.Eng.) 210 CP</b>					
für staatl. gepr. Elektrotechniker (m/w) des DAA-Technikums für staatl. gepr. Maschinentechniker (m/w) des DAA-Technikums	36 Monate	299,- €	36 Monate	10.764,- €	563,- €
<b>Bachelor of Engineering (ZFU 175518)</b>					
<b>Wirtschaftsinformatik (B.Sc.) (ZFU 1135122)</b>					
Bachelor of Science, 180 CP	36 Monate	355,- €	36 Monate	12.780,- €	563,- €
Bachelor of Science, 180 CP	48 Monate	276,- €	48 Monate	13.248,- €	563,- €
<b>Wirtschaftsingenieurwesen (ZFU 121997)</b>					
Bachelor of Science, 180 CP	36 Monate	355,- €	36 Monate	12.780,- €	563,- €
Bachelor of Engineering, 210 CP	42 Monate	309,- €	42 Monate	12.978,- €	563,- €
Bachelor of Science, 180 CP	48 Monate	276,- €	48 Monate	13.248,- €	563,- €
Bachelor of Engineering, 210 CP	54 Monate	247,- €	54 Monate	13.338,- €	563,- €
<b>Wirtschaftsingenieurwesen (ZFU 121997)</b>					
<b>Aufbaustudiengang Technik</b>					
Bachelor of Science, 180 CP	30 Monate	333,- €	30 Monate	9.990,- €	563,- €
Bachelor of Engineering, 210 CP	36 Monate	309,- €	36 Monate	11.124,- €	563,- €
<b>Wirtschaftsingenieurwesen (ZFU 121997)</b>					
<b>Aufbaustudiengang Wirtschaft</b>					
Bachelor of Science, 180 CP	30 Monate	333,- €	30 Monate	9.990,- €	563,- €
Bachelor of Engineering, 210 CP	36 Monate	309,- €	36 Monate	11.124,- €	563,- €
<b>Wirtschaftsingenieurwesen (B.Eng)</b>					
für HTL-Absolventen (m/w)	24 Monate	333,- €	24 Monate	7.992,- €	563,- €
<b>Bachelor of Engineering (ZFU 121997)</b>					
<b>Wirtschaftsingenieurwesen (ZFU 121997)</b>					
für staatl. gepr. Elektrotechniker (m/w) des DAA-Technikums für staatl. gepr. Maschinentechniker (m/w) des DAA-Technikums	36 Monate	287,- €	36 Monate	10.332,- €	563,- €
Bachelor of Science, 180 CP	36 Monate	299,- €	36 Monate	10.764,- €	563,- €

Die Teilnahme an den Präsenzlehrveranstaltungen, an Online-Veranstaltungen und an den Prüfungen (mit Ausnahme der Abschlussarbeit) ist in den Studiengebühren enthalten.

## Welchen Studiengang möchte ich belegen? (Fortsetzung)

Bitte ankreuzen

### Master

	Regel- studien- dauer	Studiengebühr	Monatsraten	Studiengebühr gesamt	zzgl. Prüfungsgebühr Abschlussarbeit je Versuch
<b>Maschinenbau (M.Eng.) 90 CP</b> Master of Engineering (ZFU 156514)  Sind zusätzliche Leistungsnachweise im Umfang von 30 ECTS zu erbringen, entstehen weitere Gebühren von insgesamt 1.800,- €. Hierüber wird eine gesonderte individuelle Vereinbarung mit der Möglichkeit einer Ratenzahlung geschlossen (Ergänzung zum Studienvertrag).	24 Monate (18 Monate zzgl. Masterthesis)	414,- €	24 Monate	9.936,- €	900,- €
<b>Wirtschaftsingenieurwesen (ZFU 170517)</b> Master of Science 60 CP <sup>1</sup>  Master of Science 90 CP <sup>1</sup> Studiengangprofil „Wirtschaft“ (bei ingenieurwiss./naturwiss.-technischem Erststudium) Studiengangprofil „Technik“ (bei wirtschaftswiss. Erststudium)	18 Monate	468,- €	18 Monate	8.424,- €	900,- €
Master of Science 120 CP <sup>1</sup>	30 Monate	366,- €	30 Monate	10.980,- €	900,- €

<sup>1</sup> Ich beabsichtige, den Masterstudiengang Wirtschaftsingenieurwesen anstelle des Master of Science (M.Sc.) mit dem **Master of Engineering (M.Eng.)** abzuschließen.

**Voraussetzungen:** - Nachweis eines Studienabschlusses Bachelor of Engineering (B.Eng.) oder eines gleichwertigen Abschlusses  
- Masterthesis deutlich überwiegend technisch ausgerichtet (Feststellung ausschließlich durch die HFH)

Falls mir zur Erreichung von 300 ECTS Credit Points, die für den Masterabschluss notwendig sind, noch Credit Points fehlen oder falls mir noch spezifische Grundlagenfächer fehlen, dann sind gemäß Zulassungsbedingungen von der HFH festgelegte Module ggf. noch zusätzlich zu belegen. Diese Module sind gemäß der Zulassung vor Beginn des Studiums oder während des Studiums zu absolvieren.

**Die Teilnahme an den Präsenzlehrveranstaltungen, an Online-Veranstaltungen und an den Prüfungen (mit Ausnahme der Abschlussarbeit) ist in den Studiengebühren enthalten.**

## SEPA-Lastschriftmandat

Durch die Unterzeichnung dieses Mandatsformblatts ermächtige ich (A) die HFH · Hamburger Fern-Hochschule gemeinnützige GmbH dazu, meine Bank damit zu beauftragen, mein Konto zu belasten, und (B) meine Bank dazu, mein Konto gemäß den Anweisungen der HFH · Hamburger Fern-Hochschule gemeinnützige GmbH zu belasten. Ich habe rechtlichen Anspruch auf eine Rückerstattung meiner Bank gemäß den meinerseits mit meiner Bank vereinbarten Geschäftsbedingungen. Eine Rückerstattung kann ich innerhalb von acht Wochen ab dem Datum, zu dem mein Konto belastet wurde, bei meiner Bank beantragen.

Matrikelnummer (wird von der HFH ausgefüllt)

Meine Daten (Name, Vorname)

Meine Kontoverbindungen:  
IBAN

Daten des Kontoinhabers (Name, Vorname)

Bank (Bezeichnung)

Straße und Hausnummer

SWIFT BIC

PLZ Wohnort

Zahlungsart: Wiederkehrende Zahlung

Land

### ORT UND DATUM

### 1. UNTERSCHRIFT

Daten des Gläubigers:  
 HFH · Hamburger Fern-Hochschule gemeinnützige GmbH  
 Gläubiger-ID: DE88ZZZ00000410829  
 Alter Teichweg 19  
 22081 Hamburg  
 Deutschland

**Bitte Ihre Unterschriften  
auf den Seiten 6 und 8 nicht vergessen!**

## AN WELCHEM STUDIENZENTRUM MÖCHTE ICH STUDIEREN?

Die Präsenzlehrveranstaltungen der HFH · Hamburger Fern-Hochschule finden in regionalen Studienzentren statt. Meine bevorzugten und nach Priorität benannten Studienzentren gebe ich mit der Nummerierung **1, 2, und 3.** an. Die HFH · Hamburger Fern-Hochschule wird sich bemühen, meiner Präferenz Rechnung zu tragen. Derzeit werden Präsenzlehrveranstaltungen an folgenden Orten angeboten:

	Berlin	Bremen	Düsseldorf	Essen	Feldkirch (A)	Graz (A)	Hamburg	Hannover	Heilbronn	Hollabrunn (A)	Innsbruck (A)	Judenburg (A)	Kassel	Köln	Leipzig	Linz (A)	München	Nürnberg	Stuttgart	Wien (A)	Wiesbaden	Würzburg	
Digital Engineering (B.Sc.)/(B.Eng.)																							
Maschinenbau (B.Eng.)																							
Maschinenbau für staatl. gepr. Elektro- oder Maschinentechniker (m/w/d) des DAA-Technikums (B.Eng.)																							
Mechatronik (B.Eng.)																							
Mechatronik für staatl. gepr. Elektro- oder Maschinentechniker (m/w/d) des DAA-Technikums (B.Eng.)																							
Wirtschaftsinformatik (B.Sc.)																							
Wirtschaftsingenieurwesen (B.Sc.)/(B.Eng.)																							
Wirtschaftsingenieurwesen Aufbau Technik (B.Sc.)/(B.Eng.)																							
Wirtschaftsingenieurwesen Aufbau Wirtschaft (B.Sc.)/(B.Eng.)																							
Wirtschaftsingenieurwesen für HTL-Absolventen (m/w/d) (B.Eng.)																							
Wirtschaftsingenieurwesen für staatl. gepr. Elektrotechniker/ Maschinentechniker (m/w/d) des DAA-Technikums (B.Eng.)																							
Maschinenbau (M.Eng.)																							
Wirtschaftsingenieurwesen (M.Sc.)/(M.Eng.)																							



## Bisherige Studienzeiten/ Abgeschlossenes Hochschulstudium

Nur für Bewerber:innen, die bereits an einer Hochschule immatrikuliert waren; bitte ggf. ein separates Blatt benutzen, falls der Platz nicht ausreicht.

Name der Hochschule

PLZ Ort

Land

vom TT.MM.JJJJ bis TT.MM.JJJJ

Anzahl der Semester davon Urlaubssemester ECTS-Punkte

### Studiengang

In dem betreffenden Studiengang habe ich an einer Zwischenprüfung teilgenommen.

In dem betreffenden Studiengang habe ich an einer Abschlussprüfung teilgenommen

Datum des bereits erworbenen akademischen Abschlusses (TT.MM.JJJJ)

Grad des bereits erworbenen akademischen Abschlusses

Name der Hochschule

PLZ Ort

Land

vom TT.MM.JJJJ bis TT.MM.JJJJ

Anzahl der Semester davon Urlaubssemester ECTS-Punkte

### Studiengang

In dem betreffenden Studiengang habe ich an einer Zwischenprüfung teilgenommen.

In dem betreffenden Studiengang habe ich an einer Abschlussprüfung teilgenommen

Datum des bereits erworbenen akademischen Abschlusses (TT.MM.JJJJ)

Grad des bereits erworbenen akademischen Abschlusses

Lichtbild  
bitte  
aufkleben

## Exmatrikulationsbescheinigungen

liegen bei.

Ich erkläre, dass ich bisher an keiner anderen Hochschule eine **Prüfung endgültig nicht bestanden** habe.

## ORT UND DATUM

## 2. UNTERSCHRIFT

X

Bitte unterschreiben, wenn Sie bereits an einer anderen Hochschule immatrikuliert waren.

## Hinweise zur Hochschulzugangsberechtigung

Studienbewerber:innen mit einer im **Ausland erworbenen Hochschulzugangsberechtigung** benötigen zur Zulassung ferner

- ! eine amtlich beglaubigte Fotokopie des Originalzeugnisses und die amtliche deutsche Übersetzung sowie
- ! eine Bescheinigung der zuständigen Landesbehörde ihres Bundeslandes über die Gleichwertigkeit.

Ferner weisen wir darauf hin, dass für ein Studium an der Hamburger Fern-Hochschule ausreichende deutsche Sprachkenntnisse erforderlich sind. Gemäß dem Hamburgischen Hochschulgesetz kann die Immatrikulation versagt werden, wenn Antragsteller:innen mit einer als gleichwertig anerkannten ausländischen Hochschulzugangsberechtigung keine ausreichenden Kenntnisse der deutschen Sprache nachweisen können. Bitte fügen Sie Ihrem Zulassungsantrag ggf. entsprechende Bescheinigungen oder Zeugniskopien bei.

Als Bewerberin oder Bewerber mit einer nicht in Deutschland, Österreich oder der Schweiz erworbenen Hochschulzugangsberechtigung beachten Sie bitte, dass die Anmeldung und Immatrikulation ausschließlich über das Prüfverfahren durch uni-assist e.V. ([www.uni-assist.de](http://www.uni-assist.de)) erfolgt, wenn Ihre Unterlagen noch nicht durch eine andere zuständige Behörde geprüft wurden. Nähere Informationen finden Sie unter [www.hfh-fernstudium.de](http://www.hfh-fernstudium.de)

## Hinweise zur Datenerhebung

Nach dem „Gesetz über eine Bundesstatistik für das Hochschulwesen“ (Hochschulstatistikgesetz) in der derzeit gültigen Fassung ist die Hamburger Fern-Hochschule verpflichtet, dem Statistischen Landesamt für Hamburg und Schleswig-Holstein in begrenztem Umfang und unter Beachtung der gesetzlichen Datenschutzbestimmungen Auskünfte u. a. auch über alle immatrikulierten Studierenden zu erteilen. Die Datenübermittlung erfolgt ausschließlich in anonymisierter Form. Einzelangaben über die persönlichen und sachlichen Verhältnisse der Befragten werden geheim gehalten.

# DEM ANTRAG HABE ICH BEIGEFÜGT:

## Für alle Bachelorstudiengänge

### Für Bewerberinnen und Bewerber mit (Fach-)Hochschulreife sowie beruflich Qualifizierte mit anerkannter Fortbildungsprüfung

vollständig ausgefüllter und unterzeichneter Antrag (8 Seiten)

Lichtbild

zur Anerkennung des Grundpraktikums: amtlich beglaubigter Nachweis über berufspraktische Grundkenntnisse (z.B. Ausbildungs- oder Fortbildungszeugnis; Nachweis des praktischen Unterrichtes im Umfang der Fachoberschule mit einschlägiger Ausrichtung; Nachweis einer einschlägigen beruflichen Tätigkeit; Nachweis eines einschlägigen Praktikums)

bei (Fach-)Hochschulreife: amtlich beglaubigte Kopie der Allgemeinen Hochschulreife, der Fachhochschulreife oder fachgebundenen Hochschulreife (auf bestimmte Studiengänge beschränkte Studienberechtigung)

bei Fortbildungsprüfung: amtlich beglaubigte Kopie des Fortbildungszeugnisses und tabellarischer Lebenslauf

ggf. Nachweis einer Namensänderung, z. B. durch Kopie von Heiratsurkunde oder Personalausweis

Nachweis über die ggf. erforderlichen Deutschkenntnisse auf dem Level B2 (nur für ausländische Studienbewerber:innen)

Nachweis der Krankenversicherung – Bitte geben Sie unbedingt Ihrer Krankenkasse Bescheid, dass diese uns – der HFH – einen entsprechenden Nachweis zukommen lässt. Alles weitere erledigt Ihre Krankenversicherung für Sie. (Gilt für Voll- und Teilzeitstudierende)

### Für Bewerberinnen und Bewerber ohne Abitur oder Fortbildungsprüfung: Mit einer abgeschlossenen Berufsausbildung und anschließender Berufstätigkeit (mind. zwei Jahre) können Sie eine studiengangsspezifische Eingangsprüfung an der HFH ablegen.

vollständig ausgefüllter und unterzeichneter Antrag (8 Seiten) (Studiengangsspezifische Eingangsprüfung/Gasthörerschaft)

Lichtbild

amtlich beglaubigte Kopie des Ausbildungszeugnisses und amtlich beglaubigter Nachweis einer mindestens zweijährigen beruflichen Tätigkeit

tabellarischer Lebenslauf

ggf. Nachweis einer Namensänderung, z. B. durch Kopie von Heiratsurkunde oder Personalausweis

Nachweis über die ggf. erforderlichen Deutschkenntnisse auf dem Level B2 (nur für ausländische Studienbewerber:innen)

Nachweis der Krankenversicherung – Bitte geben Sie unbedingt Ihrer Krankenkasse Bescheid, dass diese uns – der HFH – einen entsprechenden Nachweis zukommen lässt. Alles weitere erledigt Ihre Krankenversicherung für Sie. (Gilt für Voll- und Teilzeitstudierende)

### Nur für die Aufbaustudiengänge Technik und Wirtschaft

vollständig ausgefüllter und unterzeichneter Antrag (8 Seiten)

Lichtbild

ggf. Nachweis einer Namensänderung, z.B. durch Kopie von Heiratsurkunde oder Personalausweis

Zeugnis der HZB (einfache Kopie)

amtlich beglaubigte Kopien des Abschlusszeugnisses und der Urkunde des Erststudiums

## Für alle Masterstudiengänge

vollständig ausgefüllter und unterzeichneter Antrag (8 Seiten)

Lichtbild

Zeugnis der Hochschulzugangsberechtigung (einfache Kopie)

amtlich beglaubigte Kopie des Abschlusszeugnisses und amtlich beglaubigte Kopie der Urkunde des Erststudiums

amtlich beglaubigte Nachweise über berufliche Tätigkeiten (gilt nur für den Masterstudiengang Maschinenbau (M.Eng.)

ggf. Nachweis einer Namensänderung, z. B. durch Kopie von Heiratsurkunde oder Personalausweis

amtlich beglaubigter Nachweis über die ggf. erforderlichen Deutschkenntnisse auf dem Level B2 (nur für ausländische Studienbewerber:innen)

Nachweis über die ggf. erforderlichen Englischkenntnisse auf dem Level B2 des Common European Framework (CEF)/Level B1 für den Masterstudiengang Maschinenbau (amtlich beglaubigt)

Nachweis der Krankenversicherung – Bitte geben Sie unbedingt Ihrer Krankenkasse Bescheid, dass diese uns – der HFH – einen entsprechenden Nachweis zukommen lässt. Alles weitere erledigt Ihre Krankenversicherung für Sie. (Gilt für Voll- und Teilzeitstudierende)

Bitte übersenden Sie uns keine Originale, sondern nur amtlich beglaubigte Fotokopien.

## Info zu Beglaubigungen

Amtliche Beglaubigungen von folgenden Institutionen und Behörden werden an der HFH anerkannt bzw. nicht anerkannt:

### anerkannt

- Bundesbehörden
- Landesbehörden
- Meldeämter
- Gemeindeverwaltung
- Kreisverwaltung
- Hochschulen und Schulen<sup>1</sup>
- Notare
- Konsularische Vertretung Deutschlands
- Diplomatische Vertretung Deutschlands

### nicht anerkannt

- Krankenkassen
- Banken
- Gewerkschaften
- AStA
- Sparkassen
- Kirchen
- Rechtsanwälte
- Verbraucherzentralen
- Öffentliche Rechtsauskunft
- Wirtschaftsprüfer
- Vereine

Alternativ können Sie Originale auch gern in einem unserer Studienzentren vorlegen, um dort eine kostenfreie Beglaubigung der Dokumente für unseren hausinternen Gebrauch einzuholen.

<sup>1</sup> Nur für die Beglaubigung der selbst ausgestellten Ursprungsdokumente (Zeugnisse und Abschlüsse)

# Allgemeine Vertragsbedingungen

## Wirksamkeit des Vertrags

Der Studienvertrag wird wirksam auf unbestimmte Zeit mit der Übersendung der Immatrikulationsbestätigung durch die Hochschule (hochschulrechtliche Zulassung zum Studium) und der Anmeldebestätigung (Vertragsabschluss durch die Hochschule). Bei Anmeldung zum Studium mit anerkannter Fortbildungsprüfung ist vor der Immatrikulation die Teilnahme an einem gebührenpflichtigen Beratungsgespräch erforderlich. Bei Anmeldung zur Studiengangsspezifischen Eingangsprüfung (Gasthörerstatus) beantrage ich zugleich die Zulassung zum genannten Studiengang für den Fall des Bestehens der Eingangsprüfung. Bei neu eingeführten Studiengängen kann es zu einer Einschränkung bezüglich der Verfügbarkeit von Studieninhalten in höheren Fachsemestern kommen; ebenfalls kann bei neu eingeführten Studiengängen nicht immer die freie Wählbarkeit der Reihenfolge der Studieninhalte garantiert werden. Dessen ungeachtet gewährleistet die HFH, dass die Inhalte des betreffenden Studiengangs innerhalb der zugrundeliegenden Regelstudienzeit absolviert werden können.

## Kündigungsrecht

**Allgemein** (außer bei Anmeldung zur Studiengangsspezifischen Eingangsprüfung im Bachelorstudiengang): Die Mindestlaufzeit des Vertrags beträgt sechs Monate. Ich kann den Vertrag ohne Angabe von Gründen erstmals zum Ablauf des ersten Halbjahres nach Vertragsabschluss mit einer Frist von sechs Wochen kündigen. Die Kündigung bedarf der Textform. Es wird empfohlen, die Kündigungserklärung per Einschreiben zu versenden. Nach Ablauf dieses Halbjahres kann ich den Vertrag jederzeit mit einer Frist von drei Monaten in Textform kündigen. Es wird empfohlen, die Kündigungserklärung per Einschreiben zu versenden. Das Recht beider Vertragsparteien, den Vertrag aus wichtigem Grund zu kündigen, bleibt davon unberührt. Wenn nach Vertragsabschluss die Zulassung für den Studiengang erlischt, widerrufen oder zurückgenommen wird, kann der/die Studierende ohne Einhaltung einer Kündigungsfrist innerhalb von zwei (2) Wochen kündigen.

**Anmeldung zur Studiengangsspezifischen Eingangsprüfung im Bachelorstudiengang**  
Bei Anmeldung und Zulassung zur Studiengangsspezifischen Eingangsprüfung (Gasthörerstatus) beträgt die maximale Laufzeit des Vertrags zwölf Monate. Die Mindestlaufzeit des Vertrags beträgt drei Monate. Ich kann den Vertrag erstmals mit einer Frist von zwei Wochen zum Ende dieser Mindestvertragslaufzeit (drei Monate) kündigen. Nach Ablauf der Mindestvertragslaufzeit kann ich den Vertrag jederzeit mit einer Frist von drei Monaten in Textform kündigen. Nach Ablauf von zwölf Monaten endet der Vertrag automatisch und es bedarf hierzu keiner weiteren Kündigungserklärung. Habe ich die Studiengangsspezifische Eingangsprüfung bestanden und wurde zum Studiengang als Studentin immatrikuliert, gilt das allgemeine Kündigungsrecht.

## Überschreitung der Regelstudiendauer

**Gebührenfreie Überschreitungszeit:** Bei einer Regelstudiendauer von bis zu 18 Monaten beträgt die gebührenfreie Überschreitungszeit im Anschluss an die Regelstudienzeit ein Semester (6 Monate). Bei einer darüber hinausgehenden Regelstudiendauer beträgt die gebührenfreie Überschreitungszeit im Anschluss an die Regelstudienzeit zwei Semester (12 Monate). Auch in dieser gebührenfreien Überschreitungszeit kann ich an den für meinen Studiengang angebotenen Präsenzlehreveranstaltungen bzw. Online-Seminare/Online-Tutorien teilnehmen, Einsendeaufgaben zur Korrektur einreichen sowie Prüfungen ablegen. **Gebührenpflichtige Überschreitungszeit:** Nach Ablauf der gebührenfreien Überschreitungszeit zahle ich pro Monat bis zur Festsetzung der Endnote meines Studiums eine ermäßigte Studiengebühr. Diese beträgt bei einem Bachelorstudiengang zurzeit 109,- € pro Monat, bei einem Masterstudiengang zurzeit 138,- € pro Monat. Diese Regelungen zur gebührenfreien Überschreitungszeit der Regelstudienzeit gelten nicht für die Online-Studiengänge Wirtschaftsrecht. Beim Online-Bachelorstudiengang habe ich das Recht, die Regelstudienzeit von 8 Semestern des Studiengangs bei gleichbleibender monatlicher Studiengebühr von zurzeit 112,- € zu überschreiten. Beim Online-Masterstudiengang habe ich das Recht, die Regelstudienzeit von 4 Semestern des Studiengangs bei gleichbleibender monatlicher Studiengebühr von zurzeit 234,- € zu überschreiten. Eine zeitliche Beschränkung der Überschreitung besteht nicht. Während dieser Zeit kann ich meinen Online-Zugang zu T@keLaw+ weiterhin nutzen und an Übungen und den Prüfungen laut Prüfungsplan teilnehmen.

## Leistungen der HFH · Hamburger Fern-Hochschule

Die Studiengebühren beinhalten folgende Leistungen der HFH:

- Lehr- und Lernmaterialien
  - Teilnahme an den Präsenzlehreveranstaltungen des Studiengangs. Es wird nicht gewährleistet, dass sämtliche Präsenzen (auch Komplexe Übungen und Laborpraktika) des Studiengangs in jedem Semester an allen regionalen Studienzentren angeboten werden. Die Präsenzen zu den Studienschwerpunkten/Wahlpflichtmodulen werden in der Regel an ausgewählten Studienzentren angeboten, die sich aus der Wahl aller Studierenden ergeben. In den Online-Studiengängen Wirtschaftsrecht finden keine Präsenzveranstaltungen statt.
  - Korrektur und Kommentierung der Einsendeaufgaben, soweit im jeweiligen Studiengang vorgesehen.
  - Abnahme aller Studien- und Prüfungsleistungen, mit Ausnahme der Abschlussarbeit und Prüfungen in den Online-Studiengängen Wirtschaftsrecht, gemäß der jeweils gültigen Studien- und Prüfungsordnung. Die Prüfungsleistungen können grundsätzlich an allen regionalen Studienzentren abgelegt werden. Es wird nicht gewährleistet, dass sämtliche Prüfungen des Studiengangs in jedem Semester an allen regionalen Studienzentren angeboten werden.
  - Studienberatung und -betreuung
  - Studienfachberatung
  - Nutzung der angebotenen Online-Dienste der Hochschule (z. B. WebCampus)
- Der Versand der Lehr- und Lernmaterialien erfolgt in der Regel in einer Lieferung je Semester. Ergänzend dazu werden Lehr- und Lernmaterialien in digitaler Form online zur Verfügung gestellt. Die Präsenzlehreveranstaltungen des Studiums finden als Seminare von überwiegend zweitägiger Dauer statt. Im Zuge der weiteren Einführung von Online-Lehr-/Lernelementen können Präsenzen und/oder Labore durch die Möglichkeit zur Teilnahme an Online-Seminaren/Online-Tutorien und/oder weiteren Online-Elementen ersetzt werden.

Die Studiengebühren beinhalten nicht:

- die Betreuung und Bewertung der Abschlussarbeit, für die zusätzliche Prüfungsgebühren wie folgt je Versuch erhoben werden: 1) eine Bachelorprüfungsgebühr in Höhe von 563,- €; 2) für die Bachelorprüfung im Online-Studiengang Wirtschaftsrecht eine Bachelorprüfungsgebühr in Höhe von 490,- €; 3) für die eine Masterprüfungsgebühr in Höhe von 900,- €; 4) für die Masterprüfung im Online-Studiengang Wirtschaftsrecht eine Masterprüfungsgebühr Höhe von 750,- €;
- die Gebühr für die Ablegung von Prüfungsleistungen in den Online-Studiengängen Wirtschaftsrecht in Höhe von 59,- € je Versuch;
- die Aufwendungen für zusätzliche Arbeitsmittel, insbesondere für Gesetzestexte, Wörterbücher sowie die Nutzung eigener Hard- und Software;
- die eigenen Telekommunikationsentgelte;
- die Aufwendungen für die Fahrten zu den Präsenzlehreveranstaltungen sowie ggf. die Unterkunft vor Ort.

## Studiengebühren

Die Gesamtkosten für das gewählte Studienprogramm sind auf der Seite 2 bzw. 3 des Studienvertrages angegeben. Bei den dort angegebenen Gesamtkosten des Studienprogramms handelt es sich um Festpreise, die für eine erfolgreiche oder erfolglose Absolvierung eines Studiengangs zu zahlen sind. Die erste Monatsrate wird zum Ende des Monats fällig, in dem mein Studium beginnt. Alle folgenden Raten werden jeweils zum Ende eines Kalendermonats fällig. Sollte ich vor Ablauf der Regelstudienzeit sämtliche Prüfungen des Studiengangs erfolgreich absolviert haben, bleibt die Höhe der bis zum Ablauf der Regelstudienzeit anfallenden Gebühren unberührt. In diesem Fall kann eine sofortige Bezahlung der ausstehenden Gebühren in einem Betrag vereinbart werden.

## Technische Voraussetzungen

Es ist mir bekannt, dass ich zur vollständigen Nutzung aller zur Verfügung stehenden Angebote und Lernmedien im Rahmen des von mir gewählten Studiengangs einen handelsüblichen Multimedia-PC und einen Internetanschluss benötige.

## Datenschutzhinweis/Werbewiderrufsrecht

Mir ist bekannt, dass die in diesem Formular angegebene Daten EDV-gestützt bearbeitet und gespeichert werden. Ich bin damit einverstanden, dass die HFH die von mir angegebenen Daten ausschließlich zu Studienzwecken verarbeitet und mich über ihre Angebote weiter informiert. Diese Einwilligung kann ich jederzeit widerrufen.

## Gerichtsstand

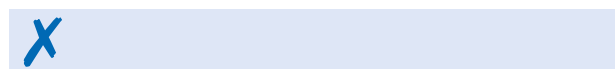
Gerichtsstand ist mein Wohnort.

## Anmeldung

Hiermit melde ich mich, unter Berücksichtigung der Allgemeinen Studienbedingungen, zum unseitig ausgewählten Studiengang an. Ich versichere die Vollständigkeit und Richtigkeit meiner angegebenen Daten. Mit der Annahme meines Angebots durch die HFH kommt der Studienvertrag zwischen mir und der HFH · Hamburger Fern-Hochschule gemeinnützige GmbH zustande. Mit meiner Unterschrift bestätige ich, die Allgemeinen Studienbedingungen und das HYPERLINK "[https://www.hfh-fernstudium.de/sites/default/files/documents/hinweise-datenschutz-anmeldung-hfh-studium\\_o.pdf](https://www.hfh-fernstudium.de/sites/default/files/documents/hinweise-datenschutz-anmeldung-hfh-studium_o.pdf)" Informationsschreiben zum Datenschutz gelesen und verstanden zu haben. Ich wurde über mein Widerrufsrecht belehrt.

## ORT UND DATUM

## 3. UNTERSCHRIFT



## Widerrufsbelehrung

### Widerrufsrecht

Sie haben das Recht, diesen Vertrag binnen einem (1) Monat ohne Angabe von Gründen zu widerrufen. Die gesetzliche Widerrufsfrist von vierzehn (14) Tagen ist in dieser Monatsfrist enthalten. Die Widerrufsfrist beträgt einen (1) Monat ab dem Tag, an dem Sie oder ein von Ihnen benannter Dritter, der nicht Beförderer ist, Zugang zum Lehrmaterial erhalten hat, jedoch frühestens mit Beginn des gewählten Studiums. Die HFH gewährt Ihnen somit einen kostenlosen Probemonat im Studium, sofern Sie sich innerhalb der Widerrufsfrist dazu entschließen, das Studium nicht fortzuführen. Setzen Sie Ihr Studium fort und üben Ihr Widerrufsrecht nicht aus, so gilt dieser erste Monat als regulärer und gebührenpflichtiger Studienzeitraum. Um Ihr Widerrufsrecht auszuüben, müssen Sie uns mittels einer eindeutigen Erklärung (z. B. ein mit der Post versandter Brief oder eine E-Mail) über Ihren Entschluss, diesen Vertrag zu widerrufen, informieren. Zur Wahrung der Widerrufsfrist reicht es aus, dass Sie die Mitteilung über die Ausübung des Widerrufsrechts vor Ablauf der Widerrufsfrist absenden. Dafür können Sie das im Bundesgesetzblatt Teil I 2013 Nr. 58, Seite 3665 veröffentlichte Muster-Widerrufsformular verwenden, dessen Verwendung jedoch nicht vorgeschrieben ist.

Der Widerruf ist zu richten an: HFH · Hamburger Fern-Hochschule gGmbH, Alter Teichweg 19, 22081 Hamburg (Telefon: +49 40 35094-360), oder [info@hfh-fernstudium.de](mailto:info@hfh-fernstudium.de).

### Widerrufsfolgen

Wenn Sie diesen Vertrag widerrufen, hat die HFH Ihnen alle Zahlungen, die die HFH von Ihnen erhalten hat, einschließlich der Lieferkosten (mit Ausnahme der zusätzlichen Kosten, die sich daraus ergeben, dass Sie eine andere Art der Lieferung als die von der HFH angebotene, günstigste Standardlieferung gewählt haben), unverzüglich und spätestens binnen vierzehn (14) Tagen ab dem Tag zurückzahlen, ab dem die Mitteilung über Ihren Widerruf dieses Vertrages bei der HFH eingegangen ist. Für diese Rückzahlung verwendet die HFH dasselbe Zahlungsmittel, das Sie bei der ursprünglichen Transaktion eingesetzt haben, es sei denn, mit Ihnen wurde ausdrücklich etwas anderes vereinbart; in keinem Fall werden Ihnen wegen dieser Rückzahlung Entgelte berechnet. Der/Die Studierende hat nach Widerruf des Vertrages das Fernlehrmaterial unverzüglich und jedenfalls spätestens nach vierzehn (14) Tagen ab dem Tag, an dem der/die Studierende die HFH über Ihren Widerruf dieses Vertrages unterrichtet hat, an die HFH · Hamburger Fern-Hochschule, Auf der Union 10, 45141 Essen, zurückzusenden oder zu übergeben. Die Frist ist gewahrt, wenn das Fernlehrmaterial vor Ablauf der Frist von vierzehn (14) Tagen abgesendet wird. Sie tragen lediglich die unmittelbaren Kosten (Portokosten) der Rücksendung des Fernlehrmaterials.

## ORT UND DATUM

## 4. UNTERSCHRIFT

